



Schweizerische Eidgenossenschaft  
Confédération suisse  
Confederazione Svizzera  
Confederaziun svizra

Eidgenössisches Departement für  
Wirtschaft, Bildung und Forschung WBF  
Staatssekretariat für Wirtschaft SECO

# Die Lage auf dem Arbeitsmarkt

**April 2020**

**7. Mai 2020**

**Herausgeber:**

Schweizerische Eidgenossenschaft  
Confédération suisse  
Confederazione Svizzera  
Confederaziun svizra

Staatssekretariat für Wirtschaft SECO

Direktion für Arbeit

Holzikofenweg 36

CH-3003 Bern

Tel. ++41 58 462 56 56

Fax ++41 58 462 56 00

[www.seco.admin.ch](http://www.seco.admin.ch)

E-Mail: [info@seco.admin.ch](mailto:info@seco.admin.ch)

**Periodizität:**

„Die Lage auf dem Arbeitsmarkt“

erscheint monatlich in deutscher, französischer  
und italienischer Sprache

**Abonnemente:**

Staatssekretariat für Wirtschaft SECO

Direktion für Arbeit

Statistik und Arbeitsmarktanalysen

Holzikofenweg 36

CH-3003 Bern

Tel. ++41 58 480 62 73 / ++41 58 480 62 70

**Abonnementspreise:**

Jahresabonnement Schweiz: Fr. 60.--

Jahresabonnement Ausland: Fr. 84.--

**Internet:**

[www.seco.admin.ch](http://www.seco.admin.ch)

[www.arbeit.swiss](http://www.arbeit.swiss)

[www.amstat.ch](http://www.amstat.ch) (Statistik und Arbeitsmarktanalysen)



## INHALTSVERZEICHNIS

### KURZÜBERSICHT

Kennzahlenübersicht	5
---------------------	---

### TABELLEN UND GRAFIKEN

T1a: Registrierte Arbeitslose	6
T1b: Arbeitslosenquote	7
G1: Registrierte Arbeitslose nach ausgewählten Merkmalen	7
T2a: Registrierte Arbeitslose nach Kantonen	8
T2b: Arbeitslosenquote nach Kantonen	9
T2c: Registrierte Stellensuchende nach Kantonen	10
G2: Grafik: Anteile der registrierten nichtarbeitslosen Stellensuchenden	12
G3: Registrierte Stellensuchende und Arbeitslose	13
G4: Anteil der Langzeitarbeitslosen am Total der Arbeitslosen	13
G5: Arbeitslosenquote nach Kantonen	14
G6: Arbeitslosenquote nach Kantonen	14
T3: Registrierte Arbeitslose nach Wirtschaftszweigen	15
T4a: Registrierte Arbeitslose nach Berufshauptgruppen	16
T4b: Registrierte Arbeitslose nach Ausbildungsstufen	16
T5: Registrierte Arbeitslose nach Altersklassen	17
T6: Registrierte Arbeitslose nach zuletzt ausgeübter Funktion	18
G7: Registrierte Arbeitslose nach zuletzt ausgeübter Funktion	18
T7: Langzeitarbeitslose	19
T8: Jugendarbeitslosigkeit (15-24 Jahre)	20
T9: Gemeldete offene Stellen	21
T10: Zeitreihe registrierte Arbeitslose	22
T11: Zeitreihe Arbeitslosenquote	22
T12: Zeitreihe registrierte Stellensuchende	23
T13: Abgerechnete Kurzarbeit	24
G8: Kurzarbeit, abgerechnete ausgefallene Arbeitsstunden	24
T14: Aussteuerungen aus der Arbeitslosenversicherung	25
G9: Aussteuerungen aus der Arbeitslosenversicherung	25

ERLÄUTERUNGEN	26
---------------	----

### **Registrierte Arbeitslosigkeit im April 2020**

Gemäss den Erhebungen des Staatssekretariats für Wirtschaft (SECO) waren Ende April 2020 153'413 Arbeitslose bei den Regionalen Arbeitsvermittlungszentren (RAV) eingeschrieben, 17'789 mehr als im Vormonat. Die Arbeitslosenquote stieg damit von 2,9% im März 2020 auf 3,3% im Berichtsmonat. Gegenüber dem Vorjahresmonat erhöhte sich die Arbeitslosigkeit um 46'115 Personen (+43,0%).

### **Jugendarbeitslosigkeit im April 2020**

Die Jugendarbeitslosigkeit (15- bis 24-Jährige) erhöhte sich um 2'635 Personen (+18,1%) auf 17'191. Im Vergleich zum Vorjahresmonat entspricht dies einem Anstieg um 6'530 Personen (+61,3%).

### **Arbeitslose 50-64 Jahre im April 2020**

Die Anzahl der Arbeitslosen 50-64 Jahre erhöhte sich um 3'481 Personen (+9,5%) auf 40'236. Im Vergleich zum Vorjahresmonat entspricht dies einer Zunahme um 9'678 Personen (+31,7%).

### **Stellensuchende im April 2020**

Insgesamt wurden 231'196 Stellensuchende registriert, 17'299 mehr als im Vormonat. Gegenüber der Vorjahresperiode stieg diese Zahl damit um 47'647 Personen (+26,0%).

### **Gemeldete offene Stellen im April 2020**

Auf den 1. Juli 2018 wurde die Stellenmeldepflicht für Berufsarten mit einer Arbeitslosenquote von mindestens 8% schweizweit eingeführt, seit 1. Januar 2020 gilt nun neu ein Schwellenwert von 5%. Die Zahl der bei den RAV gemeldeten offenen Stellen verringerte sich im April um 13'057 auf 18'415 Stellen. Von den 18'415 Stellen unterlagen 4'663 Stellen der Meldepflicht. Wegen des Coronavirus und seiner Folgen hat der Bundesrat mit der „COVID-19-Verordnung Stellenmeldepflicht“ die Stellenmeldepflicht ab dem 26. März 2020 für sechs Monate aufgehoben.

### **Abgerechnete Kurzarbeit im Februar 2020**

Im Februar 2020 waren 4'048 Personen von Kurzarbeit betroffen, 331 Personen mehr (+8,9%) als im Vormonat. Die Anzahl der betroffenen Betriebe erhöhte sich um 49 Einheiten (+27,5%) auf 227. Die ausgefallenen Arbeitsstunden nahmen um 8'756 (+4,6%) auf 197'913 Stunden zu. In der entsprechenden Vorjahresperiode (Februar 2019) waren 48'664 Ausfallstunden registriert worden, welche sich auf 760 Personen in 66 Betrieben verteilt hatten.

### **Aussteuerungen im Februar 2020**

Gemäss vorläufigen Angaben der Arbeitslosenversicherungskassen belief sich die Zahl der Personen, welche ihr Recht auf Arbeitslosenentschädigung im Verlauf des Monats Februar 2020 ausgeschöpft hatten, auf 2'351 Personen.

## Kennzahlenübersicht

ARBEITSLOSIGKEIT	April 2020	März 2020	April 2019	Veränderung zum			
				Vormonat absolut in %		Vorjahr absolut in %	
- Arbeitslosenzahl	153'413	135'624	107'298	17'789	13.1	46'115	43.0
- Arbeitslosenquote	3.3%	2.9%	2.3%	...	0.4 *)	...	1.0 *)
- Jugendarbeitslosenzahl **)	17'191	14'556	10'661	2'635	18.1	6'530	61.3
- Jugendarbeitslosenquote	3.3%	2.8%	2.0%	...	0.5 *)	...	1.3 *)
- Arbeitslosenzahl 50-64 Jahre	40'236	36'755	30'558	3'481	9.5	9'678	31.7
- Arbeitslosenquote 50-64 Jahre	3.0%	2.7%	2.3%	...	0.3 *)	...	0.7 *)
- Langzeitarbeitslose	17'110	15'244	14'910	1'866	12.2	2'200	14.8
- Stellensuchende	231'196	213'897	183'549	17'299	8.1	47'647	26.0
<b>GEMELDETE OFFENE STELLEN</b>	18'415	31'472	37'958	-13'057	-41.5	-19'543	-51.5

\*) in Prozentpunkten

\*\*) 15- bis 24-Jährige

Neben der SECO-Statistik zur registrierten Arbeitslosigkeit besteht in der Schweiz seit 1991 eine zweite Statistik mit Resultaten zur Erwerbslosigkeit, die Schweizerische Arbeitskräfteerhebung SAKE des Bundesamtes für Statistik BFS. Diese basiert auf den Richtlinien des internationalen Arbeitsamtes (IAA/ILO/BIT) und der EUROSTAT und wird für internationale Vergleiche beigezogen. Die beiden Statistiken unterscheiden sich in der Erhebungsmethode. Im Unterschied zum SECO (monatliche Vollerhebung der registrierten Arbeitslosen bei den RAV) stützt sich das BFS auf vierteljährlich durchgeführte Stichprobenerhebungen mit Telefoninterviews und Hochrechnungen. Die unterschiedlichen Erhebungsmethoden führen zu unterschiedlichen Ergebnissen, jedoch ergänzen sich die Erkenntnisse aus beiden Statistiken.

## T1a: Registrierte Arbeitslose

Jahresdurchschn.		März 2020		April 2020							
2018	2019			Bestände	Veränderung zum				Zu- und Abgänge		
		Anzahl			Anteil (in %)	Vormonat		Vorjahresmonat		Zugänge	Abgänge
				absolut		relativ (in %)	absolut	relativ (in %)			
118103	106932	135624	<b>Total</b>	<b>153413</b>	100.0	17789	13.1	46115	43.0	41252	23463
...	...	<i>135488</i>	<b>Saisonbereinigt<sup>1)</sup></b>	<b>153818</b>	...	18330	13.5	...	...	...	...
			<b>Nach Regionen:</b>								
71993	64634	82467	<b>Deutsche Schweiz</b>	<b>93993</b>	61.3	11526	14.0	28954	44.5	27261	15735
46110	42298	53157	<b>Westschweiz und Tessin</b>	<b>59420</b>	38.7	6263	11.8	17161	40.6	13991	7728
			<b>Nach Geschlecht:</b>								
52714	46887	57803	<b>Frauen</b>	<b>66635</b>	43.4	8832	15.3	19571	41.6	18398	9566
65389	60045	77821	<b>Männer</b>	<b>86778</b>	56.6	8957	11.5	26544	44.1	22854	13897
			<b>Nach Nationalität:</b>								
63339	56461	70293	<b>Schweizer</b>	<b>80180</b>	52.3	9887	14.1	23945	42.6	21946	12073
54764	50471	65331	<b>Ausländer</b>	<b>73233</b>	47.7	7902	12.1	22170	43.4	19306	11390
			<b>Nach Alter:<sup>2)</sup></b>								
13227	11771	14556	<b>15-24 Jahre</b>	<b>17191</b>	11.2	2635	18.1	6530	61.3	6101	3253
71825	65007	84203	<b>25-49 Jahre</b>	<b>95862</b>	62.5	11659	13.8	29875	45.3	26195	14511
32957	30071	36755	<b>50-64 Jahre</b>	<b>40236</b>	26.2	3481	9.5	9678	31.7	8948	5595
			<b>Nach Arbeitszeit:</b>								
97909	88583	112751	<b>Vollzeit</b>	<b>127843</b>	83.3	15092	13.4	38769	43.5	34945	19684
20194	18349	22873	<b>Teilzeit</b>	<b>25570</b>	16.7	2697	11.8	7346	40.3	6307	3779
			<b>Nach bisheriger Dauer:</b>								
72872	68815	93927	<b>1-6 Monate</b>	<b>105762</b>	68.9	11835	12.6	38366	56.9	...	...
27288	23916	26453	<b>7-12 Monate</b>	<b>30541</b>	19.9	4088	15.5	5549	22.2	...	...
17943	14201	15244	<b>&gt; 1 Jahr</b>	<b>17110</b>	11.2	1866	12.2	2200	14.8	...	...
			<b>Nach Erwerbssituation:</b>								
112650	100495	128770	<b>Vorher erwerbstätig</b>	<b>146139</b>	95.3	17369	13.5	45160	44.7	...	...
2954	3115	3226	<b>Erstmals auf Stellensuche</b>	<b>3477</b>	2.3	251	7.8	562	19.3	...	...
2499	3322	3628	<b>Wiedereintritt ins Erwerbsl.</b>	<b>3797</b>	2.5	169	4.7	393	11.5	...	...

Erläuterungen siehe Seiten 26-28.

<sup>1)</sup> Es wird das Saisonbereinigungsverfahren X-12 verwendet. Das Verfahren berechnet die Zeitreihe mit jedem zusätzlichen Wert neu, so dass die bereinigten Werte von einem Monat zum anderen variieren können. Diese Werte sind kursiv dargestellt.

<sup>2)</sup> 65 und mehr: 124 Arbeitslose im April 2020.

Von den 153413 Arbeitslosen nahmen 3619 Personen an einer Umschulungs- oder Weiterbildungsmaßnahme teil.

### T1b: Arbeitslosenquote

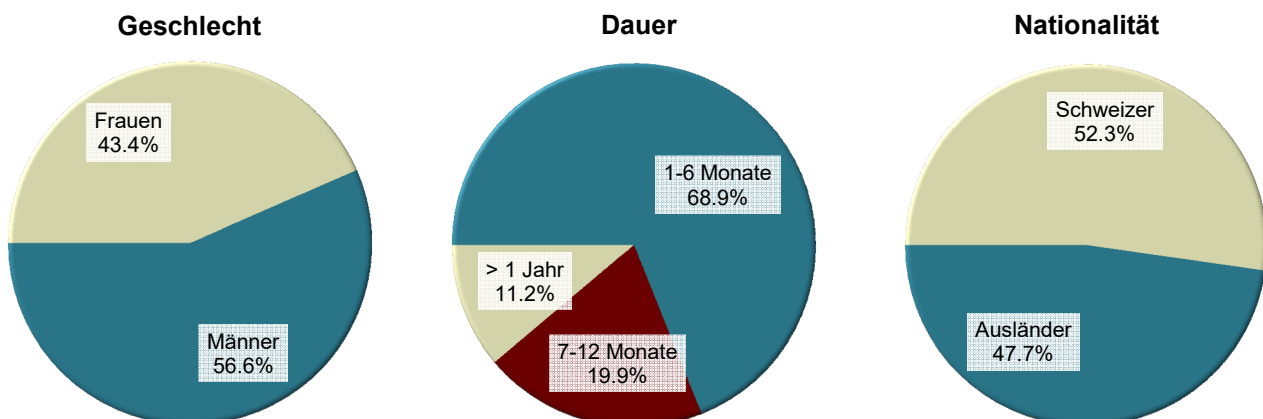
Jahresdurchschnitt		März 2020		April 2020		
2018	2019			Quote VK <sup>1)</sup>	Veränderung in Prozentpunkten zum	
Quote				Vormonat	Vorjahres- monat	
2.5	2.3	2.9	<b>Total</b>	<b>3.3</b> A	0.4	1.0
...	...	2.9	<b>Saisonbereinigt <sup>2)</sup></b>	<b>3.3</b> A	0.4	...
<b>Nach Regionen:</b>						
2.2	1.9	2.5	<b>Deutsche Schweiz</b>	<b>2.8</b> A	0.3	0.8
3.5	3.2	4.0	<b>Westschweiz und Tessin</b>	<b>4.5</b> A	0.5	1.3
<b>Nach Geschlecht:</b>						
2.5	2.2	2.7	<b>Frauen</b>	<b>3.1</b> A	0.4	0.9
2.6	2.4	3.1	<b>Männer</b>	<b>3.5</b> A	0.4	1.1
<b>Nach Nationalität:</b>						
1.9	1.7	2.1	<b>Schweizer</b>	<b>2.4</b> A	0.3	0.7
4.4	4.0	5.2	<b>Ausländer</b>	<b>5.8</b> A	0.6	1.7
<b>Nach Alter:</b>						
2.5	2.2	2.8	<b>15-24 Jahre</b>	<b>3.3</b> A	0.5	1.3
2.7	2.5	3.2	<b>25-49 Jahre</b>	<b>3.6</b> A	0.4	1.1
2.4	2.2	2.7	<b>50-64 Jahre</b>	<b>3.0</b> A	0.3	0.7

Erläuterungen siehe Seiten 26-28.

<sup>1)</sup> Variationskoeffizient: A=0.0-1.0%, B=1.1-2.0%, C=2.1-5.0%, D=5.1-10.0%, E=10.1-16.5%, F=16.6-25.0%, G>25%.

<sup>2)</sup> Es wird das Saisonbereinungsverfahren X-12 verwendet. Das Verfahren berechnet die Zeitreihe mit jedem zusätzlichen Wert neu, so dass die bereinigten Werte von einem Monat zum anderen variieren können. Diese Werte sind kursiv dargestellt.

### G1: Registrierte Arbeitslose nach ausgewählten Merkmalen April 2020



## T2a: Registrierte Arbeitslose nach Kantonen

Jahresdurchschnitt		März 2020		April 2020							
2018	2019			Bestände		Veränderung zum				Zu- und Abgänge	
						Vormonat		Vorjahresmonat			
				Anzahl	Anteil (in %)	absolut	relativ (in %)	absolut	relativ (in %)	Zugänge	Abgänge
118103	106932	135624	<b>Total</b>	<b>153413</b>	100.0	17789	13.1	46115	43.0	41252	23463
21793	18228	23972	<b>Zürich</b>	<b>26599</b>	17.3	2627	11.0	8313	45.5	7146	4496
10764	10205	12649	<b>Bern</b>	<b>14509</b>	9.5	1860	14.7	4417	43.8	3815	1953
3983	3767	4626	<b>Luzern</b>	<b>5376</b>	3.5	750	16.2	1478	37.9	1719	959
152	212	273	<b>Uri</b>	<b>367</b>	0.2	94	34.4	154	72.3	171	75
1215	998	1264	<b>Schwyz</b>	<b>1417</b>	0.9	153	12.1	419	42.0	469	319
150	156	240	<b>Obwalden</b>	<b>297</b>	0.2	57	23.8	145	95.4	144	84
242	207	352	<b>Nidwalden</b>	<b>406</b>	0.3	54	15.3	221	119.5	160	106
379	313	392	<b>Glarus</b>	<b>484</b>	0.3	92	23.5	173	55.6	153	65
1486	1365	1612	<b>Zug</b>	<b>1785</b>	1.2	173	10.7	444	33.1	491	322
4455	4266	5435	<b>Freiburg</b>	<b>5959</b>	3.9	524	9.6	1808	43.6	1525	995
3349	2827	3858	<b>Solothurn</b>	<b>4304</b>	2.8	446	11.6	1560	56.9	1332	893
3362	3079	3650	<b>Basel-Stadt</b>	<b>3974</b>	2.6	324	8.9	818	25.9	821	503
3362	2777	3326	<b>Basel-Landschaft</b>	<b>3944</b>	2.6	618	18.6	1071	37.3	1222	608
1367	1252	1507	<b>Schaffhausen</b>	<b>1552</b>	1.0	45	3.0	300	24.0	313	265
461	486	610	<b>Appenzell A.Rh.</b>	<b>668</b>	0.4	58	9.5	175	35.5	173	112
88	96	118	<b>Appenzell I.Rh.</b>	<b>114</b>	0.1	-4	-3.4	12	11.8	25	29
5532	5137	6765	<b>St. Gallen</b>	<b>7486</b>	4.9	721	10.7	2296	44.2	2241	1528
1476	1272	2175	<b>Graubünden</b>	<b>3772</b>	2.5	1597	73.4	2055	119.7	2311	709
9735	9328	11396	<b>Aargau</b>	<b>12865</b>	8.4	1469	12.9	3640	39.5	3343	1889
3097	2927	3682	<b>Thurgau</b>	<b>4074</b>	2.7	392	10.6	1263	44.9	1212	820
4953	4773	6170	<b>Tessin</b>	<b>6893</b>	4.5	723	11.7	2307	50.3	1561	841
15081	14145	18468	<b>Waadt</b>	<b>20415</b>	13.3	1947	10.5	6307	44.7	4348	2402
5388	4851	6672	<b>Wallis</b>	<b>7961</b>	5.2	1289	19.3	3080	63.1	2933	1644
4233	3268	3827	<b>Neuenburg</b>	<b>4216</b>	2.7	389	10.2	970	29.9	847	462
10633	9754	11105	<b>Genf</b>	<b>12392</b>	8.1	1287	11.6	2263	22.3	2437	1149
1366	1242	1480	<b>Jura</b>	<b>1584</b>	1.0	104	7.0	426	36.8	340	235

Erläuterungen siehe Seiten 26-28.



## T2b: Arbeitslosenquote nach Kantonen

Jahresdurchschnitt		März 2020		April 2020		
2018	2019			Quote VK <sup>1)</sup>	Veränderung in Prozentpunkten zum	
Quote				Vormonat	Vorjahres- monat	
2.5	2.3	2.9	<b>Total</b>	<b>3.3</b> A	0.4	1.0
2.5	2.1	2.8	<b>Zürich</b>	<b>3.1</b> A	0.3	1.0
1.9	1.8	2.2	<b>Bern</b>	<b>2.5</b> A	0.3	0.7
1.7	1.6	2.0	<b>Luzern</b>	<b>2.3</b> A	0.3	0.6
0.8	1.1	1.4	<b>Uri</b>	<b>1.8</b> C	0.4	0.7
1.3	1.1	1.4	<b>Schwyz</b>	<b>1.6</b> A	0.2	0.5
0.7	0.7	1.1	<b>Obwalden</b>	<b>1.4</b> B	0.3	0.7
1.0	0.8	1.4	<b>Nidwalden</b>	<b>1.6</b> B	0.2	0.9
1.7	1.4	1.7	<b>Glarus</b>	<b>2.1</b> B	0.4	0.7
2.1	1.9	2.3	<b>Zug</b>	<b>2.5</b> B	0.2	0.6
2.6	2.5	3.1	<b>Freiburg</b>	<b>3.4</b> A	0.3	1.0
2.2	1.9	2.6	<b>Solothurn</b>	<b>2.9</b> A	0.3	1.1
3.3	3.0	3.5	<b>Basel-Stadt</b>	<b>3.8</b> A	0.3	0.7
2.2	1.9	2.2	<b>Basel-Landschaft</b>	<b>2.6</b> A	0.4	0.7
3.2	2.9	3.5	<b>Schaffhausen</b>	<b>3.6</b> B	0.1	0.7
1.5	1.6	2.0	<b>Appenzell A.Rh.</b>	<b>2.2</b> B	0.2	0.6
1.0	1.1	1.3	<b>Appenzell I.Rh.</b>	<b>1.3</b> C	-	0.2
2.0	1.8	2.4	<b>St. Gallen</b>	<b>2.7</b> A	0.3	0.8
1.3	1.1	2.0	<b>Graubünden</b>	<b>3.4</b> A	1.4	1.9
2.6	2.5	3.0	<b>Aargau</b>	<b>3.4</b> A	0.4	1.0
2.0	1.9	2.4	<b>Thurgau</b>	<b>2.6</b> A	0.2	0.8
2.9	2.8	3.6	<b>Tessin</b>	<b>4.0</b> A	0.4	1.3
3.6	3.4	4.4	<b>Waadt</b>	<b>4.9</b> A	0.5	1.5
3.0	2.7	3.7	<b>Wallis</b>	<b>4.5</b> A	0.8	1.8
4.5	3.5	4.1	<b>Neuenburg</b>	<b>4.5</b> A	0.4	1.0
4.3	3.9	4.5	<b>Genf</b>	<b>5.0</b> A	0.5	0.9
3.8	3.4	4.1	<b>Jura</b>	<b>4.4</b> B	0.3	1.2

Erläuterungen siehe Seiten 26-28.

<sup>1)</sup> Variationskoeffizient: A=0.0-1.0%, B=1.1-2.0%, C=2.1-5.0%, D=5.1-10.0%, E=10.1-16.5%, F=16.6-25.0%, G>25%.

Ohne Berücksichtigung des Einflusses der kantonalen Arbeitslosenhilfe/Sozialhilfe würde die Arbeitslosenquote in folgenden Kantonen um folgende Prozentpunkte tiefer ausfallen:

VD (-0.5), GE (-0.3), SH (-0.1), AR (-0.1), JU (-0.1).

## T2c: Registrierte Stellensuchende nach Kantonen

Jahresdurchschnitt		März 2020		April 2020					
2018	2019			Bestände		Veränderung zum			
						Vormonat		Vorjahresmonat	
				Anzahl	Anteil (in %)	absolut	relativ (in %)	absolut	relativ (in %)
191009	181798	213897	<b>Total</b>	<b>231196</b>	100.0	17299	8.1	47647	26.0
33044	30734	37655	<b>Zürich</b>	<b>40504</b>	17.5	2849	7.6	9406	30.2
17498	16719	19544	<b>Bern</b>	<b>21515</b>	9.3	1971	10.1	4705	28.0
6880	6658	7637	<b>Luzern</b>	<b>8395</b>	3.6	758	9.9	1592	23.4
302	380	498	<b>Uri</b>	<b>604</b>	0.3	106	21.3	228	60.6
2192	2016	2290	<b>Schwyz</b>	<b>2526</b>	1.1	236	10.3	466	22.6
290	298	412	<b>Obwalden</b>	<b>466</b>	0.2	54	13.1	176	60.7
451	400	556	<b>Nidwalden</b>	<b>601</b>	0.3	45	8.1	235	64.2
676	603	705	<b>Glarus</b>	<b>806</b>	0.3	101	14.3	193	31.5
2499	2307	2607	<b>Zug</b>	<b>2795</b>	1.2	188	7.2	491	21.3
7787	7488	8858	<b>Freiburg</b>	<b>9389</b>	4.1	531	6.0	1885	25.1
6180	5718	6532	<b>Solothurn</b>	<b>7049</b>	3.0	517	7.9	1334	23.3
5186	4857	5476	<b>Basel-Stadt</b>	<b>5927</b>	2.6	451	8.2	939	18.8
5596	5205	5802	<b>Basel-Landschaft</b>	<b>6268</b>	2.7	466	8.0	870	16.1
2458	2471	2765	<b>Schaffhausen</b>	<b>2817</b>	1.2	52	1.9	346	14.0
804	829	959	<b>Appenzell A.Rh.</b>	<b>1012</b>	0.4	53	5.5	172	20.5
127	142	163	<b>Appenzell I.Rh.</b>	<b>159</b>	0.1	-4	-2.5	26	19.5
9841	9719	11871	<b>St. Gallen</b>	<b>12666</b>	5.5	795	6.7	2987	30.9
2640	2279	3776	<b>Graubünden</b>	<b>4921</b>	2.1	1145	30.3	2216	81.9
15310	15227	17837	<b>Aargau</b>	<b>19332</b>	8.4	1495	8.4	4007	26.1
5684	5513	6399	<b>Thurgau</b>	<b>7092</b>	3.1	693	10.8	1644	30.2
8901	9011	10556	<b>Tessin</b>	<b>11103</b>	4.8	547	5.2	2362	27.0
24447	23518	26949	<b>Waadt</b>	<b>28644</b>	12.4	1695	6.3	5061	21.5
8957	8171	10490	<b>Wallis</b>	<b>11503</b>	5.0	1013	9.7	3163	37.9
6048	5128	5585	<b>Neuenburg</b>	<b>6062</b>	2.6	477	8.5	882	17.0
15150	14558	15864	<b>Genf</b>	<b>16881</b>	7.3	1017	6.4	1894	12.6
2062	1850	2111	<b>Jura</b>	<b>2159</b>	0.9	48	2.3	367	20.5

Erläuterungen siehe Seiten 26-28.

April 2020												
Erwerbssituation der nichtarbeitslosen Stellensuchenden 1)												
Kantone	Programme zur vorübergehenden Beschäftigung	Veränderungen zum Vormonat		Umschulung / Weiterbildung 2)	Veränderungen zum Vormonat		Zwischenverdienst	Veränderungen zum Vormonat		übrige nicht-arbeitslose Stellensuchende	Veränderungen zum Vormonat	
		absolut	relativ (in %)		absolut	relativ (in %)		absolut	relativ (in %)		absolut	relativ (in %)
CH	<b>5709</b>	-1916	-25.1	<b>227</b>	-236	-51.0	<b>38673</b>	1018	2.7	<b>33174</b>	644	2.0
ZH	<b>897</b>	-253	-22.0	-	-	-	<b>5383</b>	200	3.9	<b>7625</b>	275	3.7
BE	<b>336</b>	-53	-13.6	-	-	-	<b>3090</b>	78	2.6	<b>3580</b>	86	2.5
LU	<b>319</b>	-59	-15.6	-	-1	-100.0	<b>1347</b>	71	5.6	<b>1353</b>	-3	-0.2
UR	<b>21</b>	-25	-54.3	-	-	-	<b>112</b>	9	8.7	<b>104</b>	28	36.8
SZ	<b>183</b>	-27	-12.9	-	-	-	<b>335</b>	21	6.7	<b>591</b>	89	17.7
OW	<b>6</b>	-	-	-	-	-	<b>47</b>	1	2.2	<b>116</b>	-4	-3.3
NW	<b>6</b>	4	200.0	-	-	-	<b>66</b>	-4	-5.7	<b>123</b>	-9	-6.8
GL	<b>1</b>	-	-	<b>1</b>	-2	-66.7	<b>142</b>	-2	-1.4	<b>178</b>	13	7.9
ZG	<b>128</b>	-36	-22.0	-	-	-	<b>377</b>	18	5.0	<b>505</b>	33	7.0
FR	<b>419</b>	-205	-32.9	-	-	-	<b>1822</b>	131	7.7	<b>1189</b>	81	7.3
SO	<b>136</b>	-14	-9.3	<b>4</b>	-10	-71.4	<b>1501</b>	89	6.3	<b>1104</b>	6	0.5
BS	<b>177</b>	-18	-9.2	-	-	-	<b>947</b>	56	6.3	<b>829</b>	89	12.0
BL	<b>26</b>	-104	-80.0	<b>6</b>	-97	-94.2	<b>1215</b>	69	6.0	<b>1077</b>	-20	-1.8
SH	<b>107</b>	7	7.0	<b>1</b>	1	-	<b>538</b>	17	3.3	<b>619</b>	-18	-2.8
AR	<b>17</b>	2	13.3	-	-	-	<b>164</b>	15	10.1	<b>163</b>	-22	-11.9
AI	-	-	-	-	-	-	<b>27</b>	-3	-10.0	<b>18</b>	3	20.0
SG	<b>252</b>	6	2.4	<b>69</b>	-26	-27.4	<b>2119</b>	110	5.5	<b>2740</b>	-16	-0.6
GR	<b>155</b>	-152	-49.5	-	-	-	<b>529</b>	-100	-15.9	<b>465</b>	-200	-30.1
AG	<b>220</b>	-234	-51.5	-	-	-	<b>3486</b>	204	6.2	<b>2761</b>	56	2.1
TG	<b>161</b>	-11	-6.4	-	-	-	<b>1424</b>	118	9.0	<b>1433</b>	194	15.7
TI	<b>441</b>	-213	-32.6	-	-	-	<b>2534</b>	-34	-1.3	<b>1235</b>	71	6.1
VD	<b>499</b>	-54	-9.8	<b>24</b>	-24	-50.0	<b>5256</b>	86	1.7	<b>2450</b>	-260	-9.6
VS	<b>543</b>	-229	-29.7	<b>80</b>	-42	-34.4	<b>2108</b>	-127	-5.7	<b>811</b>	122	17.7
NE	<b>145</b>	-54	-27.1	-	-	-	<b>1009</b>	51	5.3	<b>692</b>	91	15.1
GE	<b>478</b>	-161	-25.2	<b>42</b>	-35	-45.5	<b>2720</b>	-60	-2.2	<b>1249</b>	-14	-1.1
JU	<b>36</b>	-33	-47.8	-	-	-	<b>375</b>	4	1.1	<b>164</b>	-27	-14.1

Erläuterungen siehe Seiten 26-28.

<sup>1)</sup> Registrierte Stellensuchende minus registrierte Arbeitslose = nichtarbeitslose Stellensuchende.

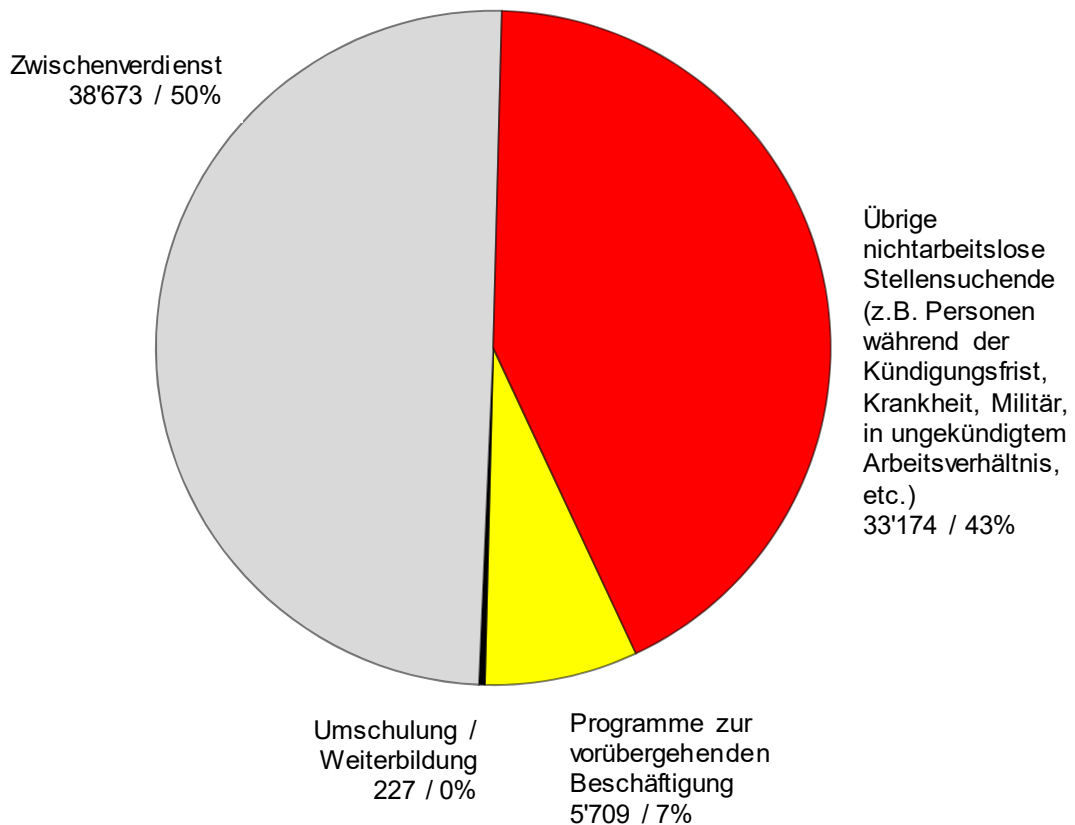
<sup>2)</sup> Gezählt sind Personen, welche gemäss Artikel 60 Absatz 4 des Arbeitslosenversicherungsgesetzes während der Dauer der Umschulung- oder Weiterbildungsmassnahme nicht vermittelbar sind.

## Registrierte nichtarbeitslose Stellensuchende

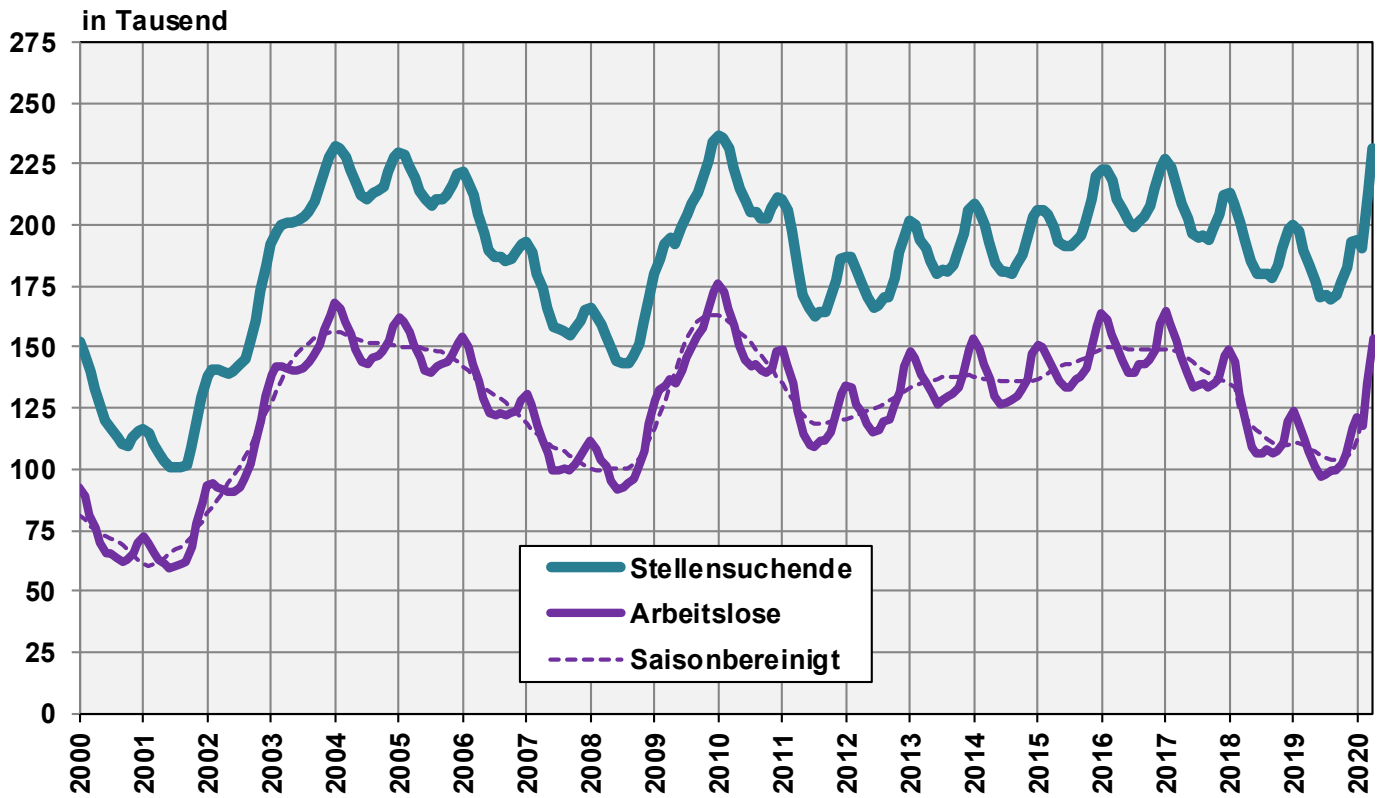
Registrierte **nichtarbeitslose Stellensuchende** sind jene Personen, die bei einem Regionalen Arbeitsvermittlungszentrum registriert, jedoch - im Unterschied zu den Arbeitslosen - entweder nicht sofort vermittelbar sind oder aber über eine Arbeit verfügen.

- Die registrierten nichtarbeitslosen Stellensuchenden entsprechen der Differenz zwischen dem Total der registrierten Stellensuchenden und den Arbeitslosen.
- Als Kategorien der registrierten nichtarbeitslosen Stellensuchenden werden die Anzahl Personen in Programmen zur vorübergehenden Beschäftigung, in Umschulung oder Weiterbildung, im Zwischenverdienst sowie Übrige ausgewiesen.

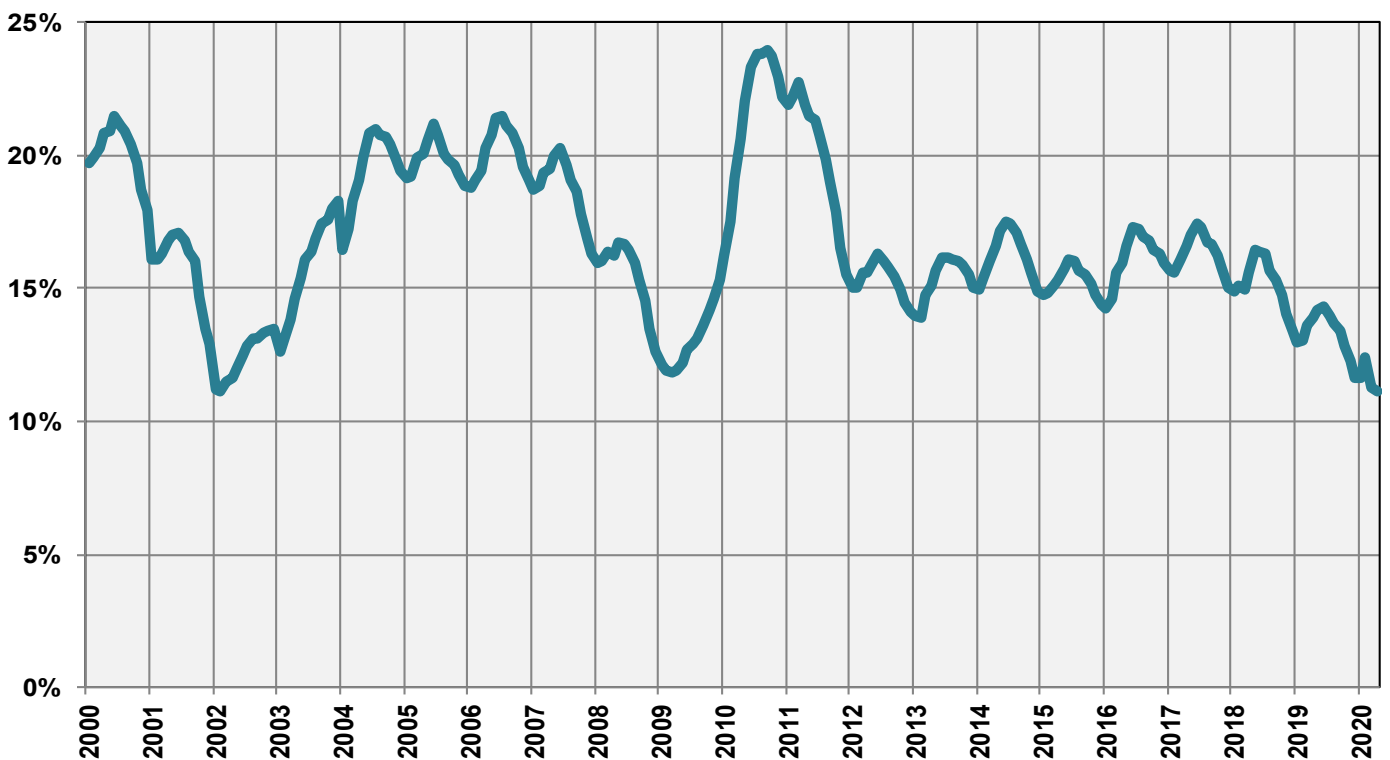
### G2: Grafik: Anteile der registrierten nichtarbeitslosen Stellensuchenden (Total 77'783) April 2020



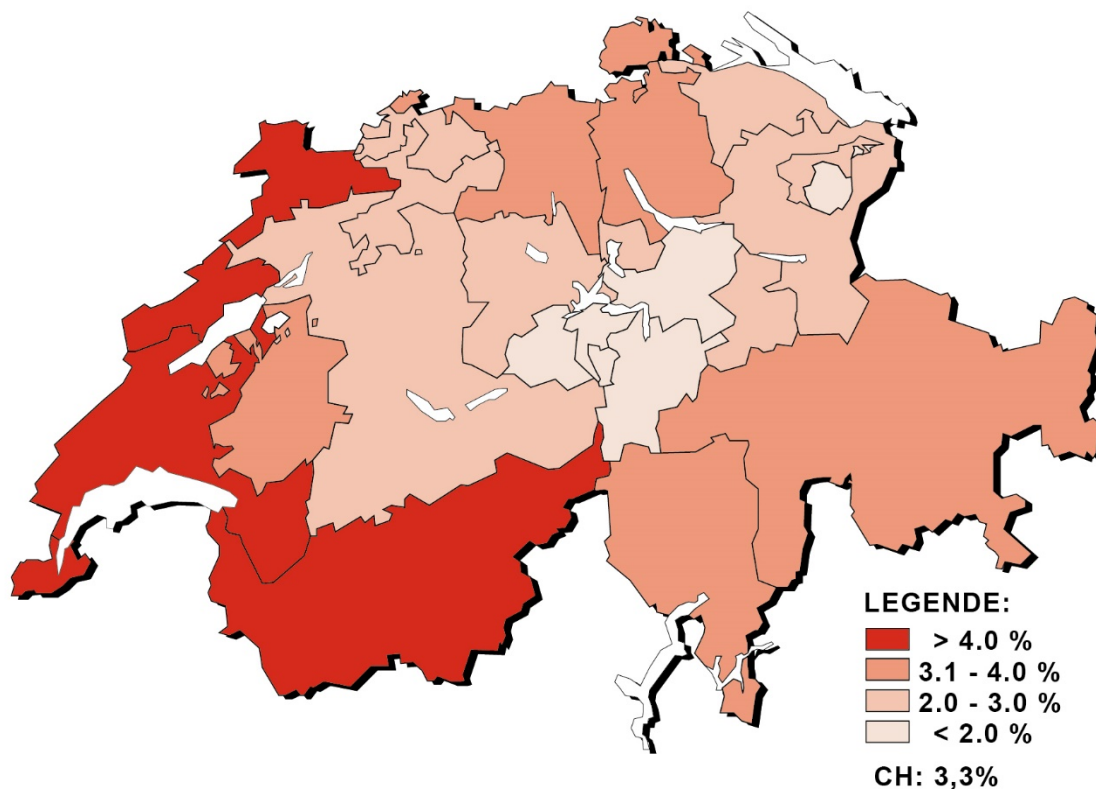
### G3: Registrierte Stellensuchende und Arbeitslose



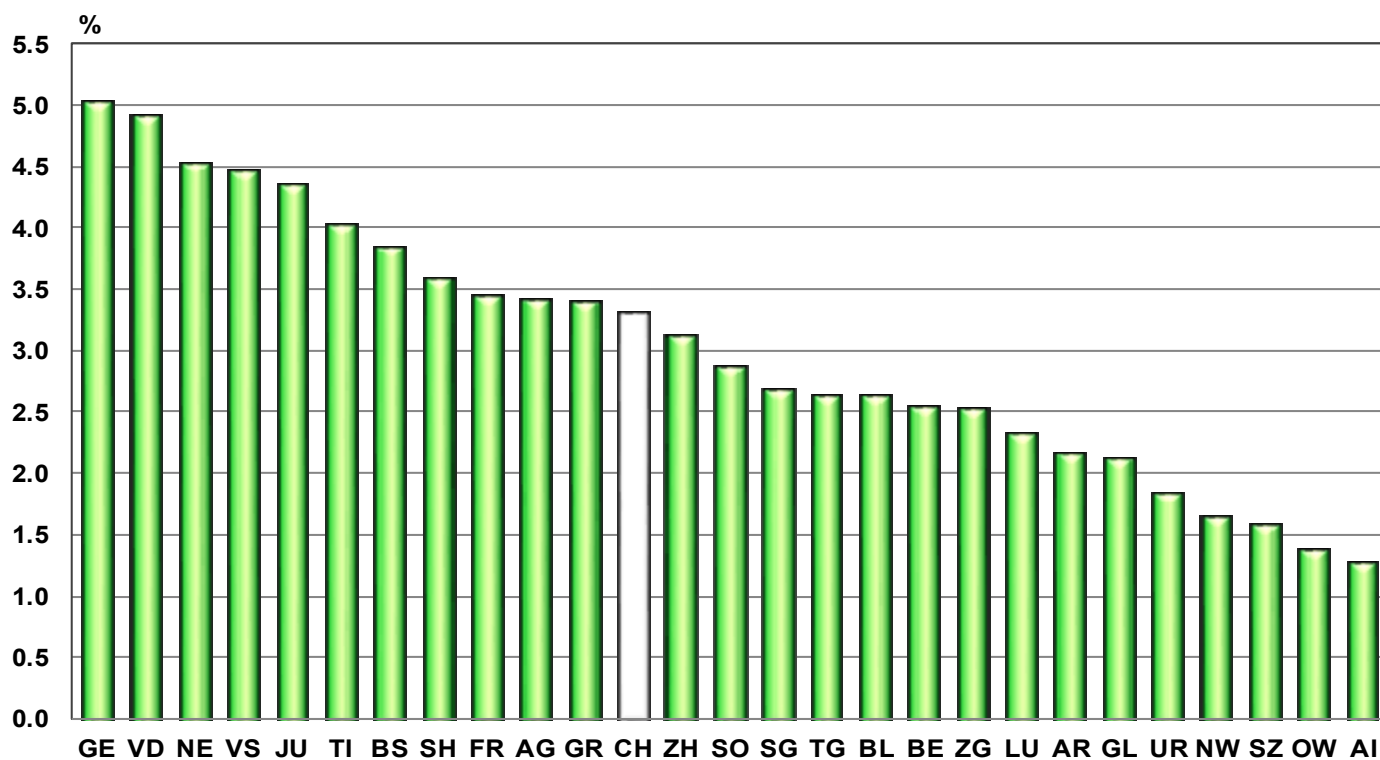
### G4: Anteil der Langzeitarbeitslosen am Total der Arbeitslosen



**G5: Arbeitslosenquote nach Kantonen, April 2020**



**G6: Arbeitslosenquote nach Kantonen, April 2020**



T3: Registrierte Arbeitslose nach Wirtschaftszweigen <sup>1)</sup>

Jahresdurchschnitt		März			April 2020						
2018	2019	2020			Bestände	Veränderung zum					
			Vormonat			Vorjahresmonat					
			Anzahl		ALQ <sup>2)</sup>	VK <sup>3)</sup>	absolut	relativ (in %)	absolut	relativ (in %)	
118103	106932	135624		<b>Total</b>	<b>153413</b>			17789	13.1	46115	43.0
1067	932	1113		A Sektor 1 (Land- und Forstwirtschaft, Fischerei)	<b>1149</b>	1.1	A	36	3.2	274	31.3
28130	26409	36251		B-F Sektor 2 (Industrie)	<b>39005</b>	4.5	A	2754	7.6	12950	49.7
83780	75115	93419		G-T Sektor 3 (Dienstleistungen)	<b>108091</b>	3.5	A	14672	15.7	32173	42.4
1067	932	1113		A 01-03 Land- und Forstwirtschaft, Fischerei	<b>1149</b>	1.1	A	36	3.2	274	31.3
71	63	101		B 05-09 Bergbau, Steine und Erden	<b>97</b>	2.4	C	-4	-4.0	27	38.6
2572	2495	2957		C 10-12 Nahrungsmittel, Getränke, Tabak	<b>3324</b>	4.6	B	367	12.4	746	28.9
304	310	367		C 13-14 Textilien und Bekleidung	<b>406</b>	4.1	C	39	10.6	82	25.3
55	51	53		C 15 Leder, Lederwaren und Schuhe	<b>59</b>	4.1	D	6	11.3	2	3.5
746	640	1120		C 16 Holz-, Flecht-, Korb- und Korkwaren	<b>1287</b>	3.6	B	167	14.9	627	95.0
861	753	842		C 17-18 Papier- und Druckgewerbe	<b>929</b>	3.7	B	87	10.3	138	17.4
1341	1294	1437		C 19-21 Chemische Industrie, Mineralölverarbeitung	<b>1561</b>	2.9	B	124	8.6	297	23.5
763	687	903		C 22 Gummi- und Kunststoffwaren	<b>977</b>	5.3	C	74	8.2	281	40.4
544	521	594		C 23 Glas, Keramik, Zementwaren	<b>631</b>	4.1	C	37	6.2	88	16.2
2413	2336	3236		C 24-25 Metallherzeugung, Metallzeugnisse	<b>3480</b>	4.3	A	244	7.5	1256	56.5
3009	2895	3738		C 26-27 Elektrotechnik, Elektronik, Uhren, Optik	<b>4143</b>	3.9	A	405	10.8	1366	49.2
1120	1153	1615		- C 2652 - Uhren	<b>1853</b>	6.3	B	238	14.7	784	73.3
1341	1244	1632		C 28 Maschinenbau	<b>1824</b>	2.7	B	192	11.8	648	55.1
359	346	434		C 29-30 Fahrzeugbau	<b>478</b>	3.7	C	44	10.1	124	35.0
1229	1149	1365		C 31-33 Möbel; Reparatur von Maschinen	<b>1507</b>	3.5	B	142	10.4	378	33.5
303	269	348		D 35 Energieversorgung	<b>393</b>	1.5	B	45	12.9	124	46.1
384	358	421		E 36-39 Recycling; Wasserversorgung	<b>452</b>	2.9	C	31	7.4	76	20.2
11835	10998	16703		F 41-43 Baugewerbe 4)	<b>17457</b>	6.1	A	754	4.5	6690	62.1
17576	15343	17778		G 45-47 Handel; Reparatur- und Autogewerbe	<b>20215</b>	3.8	A	2437	13.7	4715	30.4
2019	1755	2110		G 45 Autohandel und -reparatur	<b>2439</b>	3.1	A	329	15.6	756	44.9
6756	5949	6658		G 46 Grosshandel	<b>7466</b>	3.7	A	808	12.1	1459	24.3
8801	7639	9010		G 47 Detailhandel	<b>10310</b>	4.0	A	1300	14.4	2500	32.0
4942	4541	5936		H 49-53 Verkehr und Transport	<b>6965</b>	3.8	A	1029	17.3	2157	44.9
10331	8912	14032		I 55-56 Gastgewerbe	<b>18419</b>	9.9	A	4387	31.3	8753	90.6
3974	3690	4300		J 58- 63 Information und Kommunikation	<b>4884</b>	3.5	A	584	13.6	1147	30.7
2067	2007	2292		- J 62 - Informatik	<b>2590</b>	3.4	A	298	13.0	576	28.6
6103	5606	6380		K 64-66 Finanz- und Versicherungsdienstleistungen	<b>7155</b>	3.0	A	775	12.1	1544	27.5
3418	3115	3603		- K 64 - Banken	<b>4029</b>	3.1	A	426	11.8	963	31.4
927	807	884		- K 65 - Versicherungen	<b>990</b>	2.0	B	106	12.0	170	20.7
1188	1079	1332		L 68 Grundstücks- und Wohnungswesen	<b>1498</b>	3.0	B	166	12.5	421	39.1
8924	8079	9983		M 69-75 Freiberufliche, technische und wissenschaftliche DL	<b>11368</b>	3.0	A	1385	13.9	3270	40.4
551	499	646		- M 72 - Forschung und Entwicklung	<b>710</b>	3.5	C	64	9.9	213	42.9
7544	6639	8752		N 77-82 Sonstige wirtschaftliche Dienstleistungen 4)	<b>9645</b>	...	...	893	10.2	3001	45.2
2935	2602	3111		O 84 Öffentl. Verwaltung, Sozialversicherungen	<b>3536</b>	1.6	A	425	13.7	1049	42.2
3828	3363	4097		P 85 Erziehung und Unterricht	<b>4700</b>	1.8	A	603	14.7	1570	50.2
10574	9719	10978		Q 86-88 Gesundheits- und Sozialwesen	<b>12236</b>	2.2	A	1258	11.5	2679	28.0
1712	1657	2195		R 90-93 Kunst, Unterhaltung und Erholung	<b>2484</b>	4.0	B	289	13.2	835	50.6
3067	2827	3383		S 94-96 Sonstige Dienstleistungen	<b>3731</b>	2.8	A	348	10.3	872	30.5
1082	1057	1162		T 97-98 Private Haushalte mit Hauspersonal	<b>1255</b>	...	...	93	8.0	160	14.6
5126	4477	4841		Keine Angaben, übrige	<b>5168</b>	...	...	327	6.8	718	16.1

Erläuterungen siehe Seiten 26-28.

<sup>1)</sup> Gliederung und Terminologie der Wirtschaftszweig-Nomenklatur nach NOGA 2008.<sup>2)</sup> Von den 4'636'100 Erwerbepersonen gemäss Pooling 2015-2017 weisen 500'813 Personen keinen Wirtschaftszweig aus. Darin sind 238'264 Arbeitslose enthalten. Die Arbeitslosenquoten nach Wirtschaftszweigen sind somit leicht überschätzt und nicht direkt vergleichbar mit den übrigen Arbeitslosenquoten der SECO-Arbeitsmarktstatistik.<sup>3)</sup> Variationskoeffizient: A=0.0-1.0%, B=1.1-2.0%, C=2.1-5.0%, D=5.1-10.0%, E=10.1-16.5%, F=16.6-25.0%, G>25%.<sup>4)</sup> Die Arbeitslosenquote für NOGA N 77-82 kann nicht berechnet werden, weil bei der NOGA-Gruppe 78 «private Arbeitsvermittler» auch Arbeitslose aus anderen Branchen erfasst werden.

#### 4a: Registrierte Arbeitslose nach Berufshauptgruppen <sup>1)</sup>

Jahresdurchschn.			März 2020		April 2020					
2018	2019				Bestände		Veränderung zum			
Bestände					Vormonat		Vorjahresmonat			
				Anzahl	ALQ <sup>2)</sup>	VK <sup>3)</sup>	absolut	relativ (in %)	absolut	relativ (in %)
118103	106932	135624	<b>Total</b>	<b>153413</b>	3.3	A	17789	13.1	46115	43.0
6978	6785	7848	1 Führungskräfte	<b>8764</b>	2.3	A	916	11.7	2020	30.0
16025	14552	17387	2 Intellektuelle und wissenschaftliche Berufe	<b>19671</b>	2.1	A	2284	13.1	5113	35.1
13398	12298	14819	3 Techniker und gleichrangige nichttechnische Berufe	<b>16911</b>	2.4	A	2092	14.1	4726	38.8
18075	16226	18876	4 Bürokräfte und verwandte Berufe	<b>21199</b>	3.7	A	2323	12.3	5130	31.9
21464	18771	25476	5 Dienstleistungsberufe und Verkäufer	<b>30679</b>	5.3	A	5203	20.4	11591	60.7
799	690	883	6 Fachkräfte in Land- und Forstwirtschaft und Fischerei	<b>882</b>	1.0	A	-1	-0.1	304	52.6
13456	12187	18601	7 Handwerks- und verwandte Berufe	<b>20377</b>	4.4	A	1776	9.5	8407	70.2
4926	4714	6317	8 Bediener von Anlagen und Maschinen und Montageberufe	<b>6853</b>	3.9	A	536	8.5	2119	44.8
21297	19332	24300	9 Hilfsarbeitskräfte	<b>26928</b>	10.4	A	2628	10.8	6690	33.1
37	33	32	0 Angehörige der regulären Streitkräfte	<b>46</b>	1.0	C	14	43.8	20	76.9
1648	1344	1085	Keine Angaben	<b>1103</b>	...	...	18	1.7	-5	-0.5

Erläuterungen siehe Seiten 26-28.

<sup>1)</sup> Gliederung der Berufshauptgruppen nach Schweizer Berufsnomenklatur (CH-ISCO-19) bzw. nach Internationaler Standardklassifikation der Berufe (International Standard Classification of Occupations, ISCO).

<sup>2)</sup> Von den 4'636'100 Erwerbspersonen gemäss Pooling 2015-2017 weisen 467'189 Personen keine Berufsangaben aus. Darin sind 238'264 Erwerbslose enthalten. Die Arbeitslosenquoten nach Berufen sind somit leicht überschätzt und nicht direkt vergleichbar mit den übrigen Arbeitslosenquoten der SECO-Arbeitsmarktstatistik.

<sup>3)</sup> Variationskoeffizient: A=0.0-1.0%, B=1.1-2.0%, C=2.1-5.0%, D=5.1-10.0%, E=10.1-16.5%, F=16.6-25.0%, G>25%.

#### T4b: Registrierte Arbeitslose nach Ausbildungsstufen

Jahresdurchschn.			März 2020		April 2020					
2018	2019				Bestände		Veränderung zum			
Bestände					Vormonat		Vorjahresmonat			
				Anzahl	ALQ	VK <sup>4)</sup>	absolut	relativ (in %)	absolut	relativ (in %)
118103	106932	135624	<b>Total</b>	<b>153413</b>	3.3	A	17789	13.1	46115	43.0
29161	26896	35488	01 Sekundarstufe I <sup>1)</sup>	<b>39596</b>	5.4	A	4108	11.6	12334	45.2
54231	48096	60833	02 Sekundarstufe II <sup>2)</sup>	<b>69444</b>	3.3	A	8611	14.2	21629	45.2
28654	26860	32727	03 Tertiärstufe <sup>3)</sup>	<b>36897</b>	2.1	A	4170	12.7	9860	36.5
6058	5080	6576	Keine Angaben	<b>7476</b>	...	...	900	13.7	2292	44.2

Erläuterungen siehe Seiten 26-28.

<sup>1)</sup> Obligatorische Schule nicht abgeschlossen/abgeschlossen, Übergangsausbildungen (z.B. 10. Schuljahr).

<sup>2)</sup> Anlehre, Berufslehre, Berufsmaturität, Gymnasiale Maturität, Fachmittelschule oder ähnliche Ausbildung.

<sup>3)</sup> Eidg. Diplom/Fachausweis, Techniker- oder Fachschule, Höhere Fachschule, Universität, Fachhochschule, Pädagogische Hochschule, ETH.

<sup>4)</sup> Variationskoeffizient: A=0.0-1.0%, B=1.1-2.0%, C=2.1-5.0%, D=5.1-10.0%, E=10.1-16.5%, F=16.6-25.0%, G>25%.



## T5: Registrierte Arbeitslose nach Altersklassen

Jahresdurchschn.		März 2020		April 2020									
2018	2019			Bestände			Veränderung zum				Zu- und Abgänge		
Bestände				Anzahl		Vormonat		Vorjahresmonat		Zugänge		Abgänge	
						absolut	relativ (in %)	absolut	relativ (in %)				
			ALQ	VK <sup>1)</sup>									
118103	106932	135624	<b>Total</b>	<b>153413</b>	3.3	A	17789	13.1	46115	43.0	41252	23463	
3242	2845	2631	<b>15-19 Jahre</b>	<b>2815</b>	1.6	A	184	7.0	552	24.4	986	665	
9985	8926	11925	<b>20-24 Jahre</b>	<b>14376</b>	4.2	A	2451	20.6	5978	71.2	5115	2588	
14984	13469	18210	<b>25-29 Jahre</b>	<b>21426</b>	4.3	A	3216	17.7	7768	56.9	6689	3330	
16103	14599	18917	<b>30-34 Jahre</b>	<b>21822</b>	4.1	A	2905	15.4	6969	46.9	6042	3183	
14696	13524	17231	<b>35-39 Jahre</b>	<b>19544</b>	3.7	A	2313	13.4	5885	43.1	5245	2964	
13150	11811	15211	<b>40-44 Jahre</b>	<b>16991</b>	3.3	A	1780	11.7	5013	41.9	4320	2588	
12893	11604	14634	<b>45-49 Jahre</b>	<b>16079</b>	2.8	A	1445	9.9	4240	35.8	3899	2446	
13191	11608	14386	<b>50-54 Jahre</b>	<b>15833</b>	2.7	A	1447	10.1	3979	33.6	3921	2449	
11169	10460	12990	<b>55-59 Jahre</b>	<b>14327</b>	3.0	A	1337	10.3	3751	35.5	3323	2050	
8597	8002	9379	<b>60-64 Jahre</b>	<b>10076</b>	3.5	A	697	7.4	1948	24.0	1704	1096	
94	83	110	<b>65 und mehr<sup>2)</sup></b>	<b>124</b>	...	...	14	12.7	32	34.8	8	104	
			<b>Männer</b>										
65389	60045	77821	<b>Total</b>	<b>86778</b>	3.5	A	8957	11.5	26544	44.1	22854	13897	
1870	1676	1566	<b>15-19 Jahre</b>	<b>1659</b>	1.7	A	93	5.9	283	20.6	547	370	
5472	5004	6869	<b>20-24 Jahre</b>	<b>8109</b>	4.6	A	1240	18.1	3375	71.3	2806	1532	
7683	6959	9752	<b>25-29 Jahre</b>	<b>11280</b>	4.4	A	1528	15.7	4244	60.3	3442	1848	
8297	7561	10165	<b>30-34 Jahre</b>	<b>11563</b>	4.1	A	1398	13.8	3912	51.1	3271	1901	
7945	7328	9660	<b>35-39 Jahre</b>	<b>10836</b>	3.8	A	1176	12.2	3404	45.8	2921	1727	
7275	6666	8784	<b>40-44 Jahre</b>	<b>9741</b>	3.5	A	957	10.9	3031	45.2	2500	1590	
7318	6665	8549	<b>45-49 Jahre</b>	<b>9245</b>	3.0	A	696	8.1	2470	36.5	2203	1495	
7500	6760	8452	<b>50-54 Jahre</b>	<b>9181</b>	2.9	A	729	8.6	2218	31.9	2177	1427	
6557	6257	7884	<b>55-59 Jahre</b>	<b>8594</b>	3.3	A	710	9.0	2280	36.1	1933	1271	
5378	5086	6034	<b>60-64 Jahre</b>	<b>6448</b>	3.9	A	414	6.9	1295	25.1	1048	636	
93	83	106	<b>65 und mehr<sup>2)</sup></b>	<b>122</b>	...	...	16	15.1	32	35.6	6	100	
			<b>Frauen<sup>3)</sup></b>										
52714	46887	57803	<b>Total</b>	<b>66635</b>	3.1	A	8832	15.3	19571	41.6	18398	9566	
1372	1169	1065	<b>15-19 Jahre</b>	<b>1156</b>	1.4	A	91	8.5	269	30.3	439	295	
4513	3922	5056	<b>20-24 Jahre</b>	<b>6267</b>	3.7	A	1211	24.0	2603	71.0	2309	1056	
7301	6510	8458	<b>25-29 Jahre</b>	<b>10146</b>	4.3	A	1688	20.0	3524	53.2	3247	1482	
7806	7038	8752	<b>30-34 Jahre</b>	<b>10259</b>	4.1	A	1507	17.2	3057	42.4	2771	1282	
6751	6196	7571	<b>35-39 Jahre</b>	<b>8708</b>	3.6	A	1137	15.0	2481	39.8	2324	1237	
5875	5144	6427	<b>40-44 Jahre</b>	<b>7250</b>	3.0	A	823	12.8	1982	37.6	1820	998	
5575	4939	6085	<b>45-49 Jahre</b>	<b>6834</b>	2.5	A	749	12.3	1770	35.0	1696	951	
5692	4849	5934	<b>50-54 Jahre</b>	<b>6652</b>	2.4	A	718	12.1	1761	36.0	1744	1022	
4612	4204	5106	<b>55-59 Jahre</b>	<b>5733</b>	2.6	A	627	12.3	1471	34.5	1390	779	
3218	2916	3345	<b>60-64 Jahre</b>	<b>3628</b>	3.0	A	283	8.5	653	21.9	656	460	

Erläuterungen siehe Seiten 26-28.

<sup>1)</sup> Variationskoeffizient: A=0.0-1.0%, B=1.1-2.0%, C=2.1-5.0%, D=5.1-10.0%, E=10.1-16.5%, F=16.6-25.0%, G>25%.

<sup>2)</sup> Arbeitslosenquote aus statistischen Gründen nicht ausgewiesen.

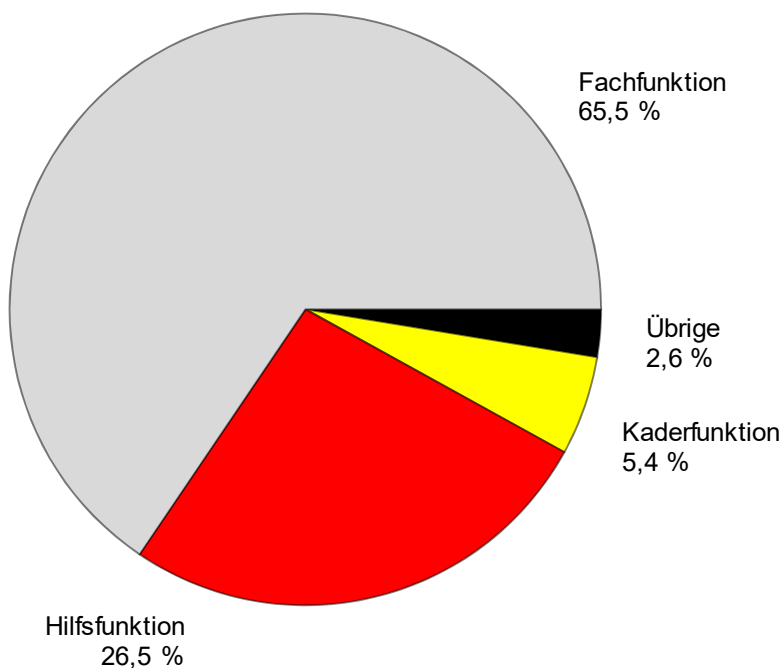
<sup>3)</sup> 64 und mehr: 80 Arbeitslose im April 2020.

**T6: Registrierte Arbeitslose nach zuletzt ausgeübter Funktion**

Jahresdurchschn. 2018		2019	März 2020		April 2020							
Bestände					Bestände		Veränderung zum				Zu- und Abgänge	
							Vormonat		Vorjahresmonat			
					absolut	relativ (in %)	absolut	relativ (in %)	Zugänge	Abgänge		
Anzahl	Anteil (in %)											
118103	106932	135624	<b>Total</b>	<b>153413</b>	100.0	17789	13.1	46115	43.0	41252	23463	
378	334	423	<b>Selbständig</b>	<b>430</b>	0.3	7	1.7	99	29.9	102	93	
7293	6962	7640	<b>Kaderfunktion</b>	<b>8317</b>	5.4	677	8.9	1316	18.8	1506	868	
75265	68490	88178	<b>Fachfunktion</b>	<b>100524</b>	65.5	12346	14.0	32216	47.2	27279	15101	
31033	27549	36066	<b>Hilfsfunktion</b>	<b>40589</b>	26.5	4523	12.5	12125	42.6	11419	6708	
2194	1932	1746	<b>Lehrling</b>	<b>1858</b>	1.2	112	6.4	81	4.6	488	369	
708	648	656	<b>Praktikant</b>	<b>771</b>	0.5	115	17.5	176	29.6	229	111	
1188	986	881	<b>Schüler, Student</b>	<b>891</b>	0.6	10	1.1	98	12.4	224	208	
44	31	34	<b>Heimarbeiter</b>	<b>33</b>	0.0	-1	-2.9	4	13.8	5	5	
-	-	-	<b>Keine Angabe</b>	<b>-</b>	-	-	-	-	-	-	-	

Erläuterungen siehe Seiten 26-28.

**G7: Registrierte Arbeitslose nach zuletzt ausgeübter Funktion  
April 2020**



**T7: Langzeitarbeitslose**

Jahresdurchschn.		März 2020		April 2020							
2018	2019			Bestände		Veränderung zum				Anteil am Total der Arbeits- losen (in %)	
Bestände		Vormonat		Vorjahresmonat		Anzahl	Anteil (in %)	absolut	relativ (in %)		
		absolut		relativ (in %)	absolut						relativ (in %)
17943	14201	15244	<b>Total</b>	<b>17110</b>	100.0	1866	12.2	2200	14.8	11.2	
			<b>Nach Regionen:</b>								
10200	8004	8494	<b>Deutsche Schweiz</b>	<b>9529</b>	55.7	1035	12.2	1124	13.4	10.1	
7743	6196	6750	<b>Westschweiz und Tessin</b>	<b>7581</b>	44.3	831	12.3	1076	16.5	12.8	
			<b>Nach Geschlecht:</b>								
7967	6320	6707	<b>Frauen</b>	<b>7564</b>	44.2	857	12.8	974	14.8	11.4	
9976	7881	8537	<b>Männer</b>	<b>9546</b>	55.8	1009	11.8	1226	14.7	11.0	
			<b>Nach Nationalität:</b>								
10235	8251	8687	<b>Schweizer</b>	<b>9681</b>	56.6	994	11.4	1126	13.2	12.1	
7708	5950	6557	<b>Ausländer</b>	<b>7429</b>	43.4	872	13.3	1074	16.9	10.1	
			<b>Nach Alter:</b>								
214	160	156	<b>15-24 Jahre</b>	<b>172</b>	1.0	16	10.3	20	13.2	1.0	
9095	6870	7454	<b>25-49 Jahre</b>	<b>8553</b>	50.0	1099	14.7	1256	17.2	8.9	
8571	7118	7579	<b>50-64 Jahre</b>	<b>8308</b>	48.6	729	9.6	913	12.3	20.6	
			<b>Nach Berufshauptgruppen: <sup>1)</sup></b>								
1308	1205	1335	1 Führungskräfte	<b>1503</b>	8.8	168	12.6	293	24.2	17.1	
2686	2212	2306	2 Intellektuelle und wissenschaftliche Berufe	<b>2586</b>	15.1	280	12.1	296	12.9	13.1	
2102	1783	1873	3 Techniker und gleichrangige nichttechnische Berufe	<b>2083</b>	12.2	210	11.2	255	13.9	12.3	
2931	2371	2517	4 Bürokräfte und verwandte Berufe	<b>2858</b>	16.7	341	13.5	408	16.7	13.5	
2941	2207	2318	5 Dienstleistungsberufe und Verkäufer	<b>2581</b>	15.1	263	11.3	221	9.4	8.4	
77	53	54	6 Fachkräfte in Land- und Forstwirtschaft und Fischerei	<b>57</b>	0.3	3	5.6	6	11.8	6.5	
1625	1095	1299	7 Handwerks- und verwandte Berufe	<b>1442</b>	8.4	143	11.0	258	21.8	7.1	
785	605	659	8 Bediener von Anlagen und Maschinen und Montageberufe	<b>747</b>	4.4	88	13.4	76	11.3	10.9	
3430	2625	2850	9 Hilfsarbeitskräfte	<b>3215</b>	18.8	365	12.8	399	14.2	11.9	
3	2	5	0 Angehörige der regulären Streitkräfte	<b>6</b>	0.0	1	20.0	4	200.0	13.0	
56	43	28	Keine Angaben	<b>32</b>	0.2	4	14.3	-16	-33.3	2.9	

Erläuterungen siehe Seiten 26-28.

<sup>1)</sup> Gliederung der Berufshauptgruppen nach Schweizer Berufsnomenklatur (CH-ISCO-19) bzw. nach Internationaler Standardklassifikation der Berufe (International Standard Classification of Occupations, ISCO).

## T8: Jugendarbeitslosigkeit (15-24 Jahre)

Jahresdurchschn.		März		April 2020								
2018	2019	2020		Bestände	Veränderung zum				ALQ VK <sup>1)</sup>	Veränderung in Prozentpunkten zum		
Bestände					Vormonat		Vorjahresmonat			Vor-	Vor-	
Anzahl	absolut	relativ (in %)		absolut	relativ (in %)	Vor-	jahres-					
13227	11771	14556	<b>Total</b>	<b>17191</b>	2635	18.1	6530	61.3	<b>3.3</b>	A	0.5	1.3
			<b>Nach Regionen:</b>									
8507	7594	9444	<b>Deutsche Schweiz</b>	<b>11294</b>	1850	19.6	4451	65.0	<b>2.9</b>	A	0.5	1.1
4720	4177	5112	<b>Westschweiz und Tessin</b>	<b>5897</b>	785	15.4	2079	54.5	<b>4.4</b>	A	0.6	1.6
			<b>Nach Geschlecht:</b>									
5885	5091	6121	<b>Frauen</b>	<b>7423</b>	1302	21.3	2872	63.1	<b>2.9</b>	A	0.5	1.1
7343	6680	8435	<b>Männer</b>	<b>9768</b>	1333	15.8	3658	59.9	<b>3.6</b>	A	0.5	1.4
			<b>Nach Nationalität:</b>									
8702	7621	9631	<b>Schweizer</b>	<b>11679</b>	2048	21.3	4874	71.6	<b>2.8</b>	A	0.5	1.2
4525	4150	4925	<b>Ausländer</b>	<b>5512</b>	587	11.9	1656	42.9	<b>5.3</b>	A	0.6	1.6
			<b>Nach Alter:</b>									
3242	2845	2631	<b>15-19 Jahre</b>	<b>2815</b>	184	7.0	552	24.4	<b>1.6</b>	A	0.1	0.3
9985	8926	11925	<b>20-24 Jahre</b>	<b>14376</b>	2451	20.6	5978	71.2	<b>4.2</b>	A	0.8	1.8
			<b>Nach bisheriger Dauer:</b>									
11196	10198	12569	<b>1-6 Monate</b>	<b>14709</b>	2140	17.0	6019	69.3	...	...	...	...
1817	1414	1831	<b>7-12 Monate</b>	<b>2310</b>	479	26.2	491	27.0	...	...	...	...
214	160	156	<b>&gt; 1 Jahr</b>	<b>172</b>	16	10.3	20	13.2	...	...	...	...
			<b>Nach ausgewählten Funktionen:</b>									
7465	6703	8842	<b>Fachfunktion</b>	<b>10696</b>	1854	21.0	4777	80.7	...	...	...	...
2656	2412	3362	<b>Hilfsfunktion</b>	<b>3965</b>	603	17.9	1537	63.3	...	...	...	...
1831	1604	1449	<b>Lehrling</b>	<b>1560</b>	111	7.7	84	5.7	...	...	...	...
337	281	250	<b>Praktikant</b>	<b>308</b>	58	23.2	43	16.2	...	...	...	...
907	744	612	<b>Schüler, Student</b>	<b>607</b>	-5	-0.8	61	11.2	...	...	...	...

Erläuterungen siehe Seiten 26-28.

<sup>1)</sup> Variationskoeffizient: A=0.0-1.0%, B=1.1-2.0%, C=2.1-5.0%, D=5.1-10.0%, E=10.1-16.5%, F=16.6-25.0%, G>25%.

## T9: Gemeldete offene Stellen

Jahresdurchschn.		März 2020		April 2020							
2018	2019			Bestände		Veränderung zum				Zu- und Abgänge	
				Vormonat		Vorjahresmonat					
Anzahl	Anteil (in %)	absolut		relativ (in %)	absolut	relativ (in %)	Zugänge 1)	Abgänge			
23039	35830	31472	<b>Total</b> <sup>2)</sup>	<b>18415</b>	100.0	-13057	-41.5	-19543	-51.5	8497	21554
...	...	26852	<b>Saisonbereinigt</b> <sup>3)</sup>	<b>23632</b>	...	-3220	-12.0	...	...	...	...
			<b>Nach Arbeitszeit:</b>								
19177	29608	26980	<b>Vollzeit</b>	<b>16090</b>	87.4	-10890	-40.4	-15425	-48.9	7461	18346
3862	6222	4492	<b>Teilzeit</b>	<b>2325</b>	12.6	-2167	-48.2	-4118	-63.9	1036	3208
			<b>Nach Kantonen:</b>								
4340	5865	4940	<b>Zürich</b>	<b>2223</b>	12.1	-2717	-55.0	-3989	-64.2	1123	3840
1930	3553	2928	<b>Bern</b>	<b>1302</b>	7.1	-1626	-55.5	-2493	-65.7	698	2324
640	1313	1662	<b>Luzern</b>	<b>490</b>	2.7	-1172	-70.5	-998	-67.1	430	1602
99	171	134	<b>Uri</b>	<b>127</b>	0.7	-7	-5.2	-74	-36.8	50	57
263	352	312	<b>Schwyz</b>	<b>184</b>	1.0	-128	-41.0	-215	-53.9	112	240
-	-	-	<b>Obwalden</b> <sup>4)</sup>	-	-	-	-	-	-	-	-
364	669	356	<b>Nidwalden</b>	<b>275</b>	1.5	-81	-22.8	-463	-62.7	54	135
102	175	114	<b>Glarus</b>	<b>71</b>	0.4	-43	-37.7	-118	-62.4	17	55
373	453	358	<b>Zug</b>	<b>236</b>	1.3	-122	-34.1	-284	-54.6	125	247
492	659	583	<b>Freiburg</b>	<b>366</b>	2.0	-217	-37.2	-388	-51.5	198	415
496	803	844	<b>Solothurn</b>	<b>554</b>	3.0	-290	-34.4	-192	-25.7	573	863
611	1143	1038	<b>Basel-Stadt</b>	<b>664</b>	3.6	-374	-36.0	-424	-39.0	359	733
532	1030	1020	<b>Basel-Landschaft</b>	<b>716</b>	3.9	-304	-29.8	-460	-39.1	271	575
208	451	479	<b>Schaffhausen</b>	<b>261</b>	1.4	-218	-45.5	-135	-34.1	94	312
66	121	92	<b>Appenzell A.Rh.</b>	<b>63</b>	0.3	-29	-31.5	-71	-53.0	20	49
23	52	26	<b>Appenzell I.Rh.</b>	<b>10</b>	0.1	-16	-61.5	-58	-85.3	11	27
1526	2518	2234	<b>St. Gallen</b>	<b>1449</b>	7.9	-785	-35.1	-1510	-51.0	753	1538
1232	2961	1926	<b>Graubünden</b>	<b>1390</b>	7.5	-536	-27.8	-884	-38.9	143	679
1921	2803	3723	<b>Aargau</b>	<b>2761</b>	15.0	-962	-25.8	-187	-6.3	951	1913
673	1318	1467	<b>Thurgau</b>	<b>881</b>	4.8	-586	-39.9	-703	-44.4	574	1160
780	1027	883	<b>Tessin</b>	<b>526</b>	2.9	-357	-40.4	-598	-53.2	172	529
3354	4248	3258	<b>Waadt</b>	<b>1885</b>	10.2	-1373	-42.1	-2877	-60.4	535	1908
1069	1671	1505	<b>Wallis</b>	<b>1071</b>	5.8	-434	-28.8	-672	-38.6	638	1077
825	1167	1050	<b>Neuenburg</b>	<b>302</b>	1.6	-748	-71.2	-1007	-76.9	110	858
780	932	337	<b>Genf</b>	<b>492</b>	2.7	155	46.0	-454	-48.0	433	278
343	376	203	<b>Jura</b>	<b>116</b>	0.6	-87	-42.9	-289	-71.4	53	140

Erläuterungen siehe Seiten 26-28.

<sup>1)</sup> Alle Zugänge von offenen Stellen im Berichtsmonat, welche sofort oder zu einem späteren Zeitpunkt besetzt werden können.

<sup>2)</sup> Von den 18'415 Stellen unterliegen 4'663 der Meldepflicht.

<sup>3)</sup> Es wird das Saisonbereinigungsverfahren X-12 verwendet. Das Verfahren berechnet die Zeitreihe mit jedem zusätzlichen Wert neu, so dass die bereinigten Werte von einem Monat zum anderen variieren können. Diese Werte sind kursiv dargestellt. Der Zugang von 4'663 Stellen infolge der Einführung der Stellenmeldepflicht für bestimmte Berufsarten mit einer Arbeitslosenquote von mindestens 5% auf den 1. Januar 2020 ist im trend- und saisonbereinigten Stellentotal des Monats April 2020 berücksichtigt.

<sup>4)</sup> Neu erfasste offene Stellen für Obwalden werden seit Juli 2009 in Nidwalden erfasst und ausgewiesen.

### T10: Zeitreihe registrierte Arbeitslose

	Jan.	Feb.	März	April	Mai	Juni	Juli	Aug.	Sept.	Okt.	Nov.	Dez.	Ø
<b>1998</b>	182492	176548	165683	153897	142360	130779	125994	122225	117544	115513	118576	124309	<b>139660</b>
<b>1999</b>	125883	122026	114073	105912	98598	92399	90122	87487	85096	84263	86328	91041	<b>98602</b>
<b>2000</b>	92631	88702	81548	75642	69788	65962	65140	63708	62329	62953	65721	69724	<b>71987</b>
<b>2001</b>	72295	69766	65625	63032	61097	59176	60166	61079	62170	68298	77633	86027	<b>67197</b>
<b>2002</b>	93714	94472	92371	92025	90930	90705	92948	96362	101889	110197	120627	129809	<b>100504</b>
<b>2003</b>	138944	142023	141808	141624	140609	140485	141699	143672	146688	151259	156598	162835	<b>145687</b>
<b>2004</b>	168163	165979	160849	155061	148816	144103	143125	145923	146341	147911	152409	158416	<b>153091</b>
<b>2005</b>	162032	160451	155681	150671	145370	140661	139902	142359	142728	144066	146762	151764	<b>148537</b>
<b>2006</b>	154204	150099	143249	136360	129486	122837	121725	123074	121876	122765	124133	128580	<b>131532</b>
<b>2007</b>	131057	126395	117915	112829	106200	99781	99779	100757	99681	102039	104820	109012	<b>109189</b>
<b>2008</b>	111877	108457	103777	100880	95166	91477	92163	94039	95980	100471	107652	118762	<b>101725</b>
<b>2009</b>	128430	132402	134713	136709	135128	140253	145364	150831	154409	158138	163950	172740	<b>146089</b>
<b>2010</b>	175765	172999	166032	158570	151074	144473	142330	142879	140040	139365	141668	148636	<b>151986</b>
<b>2011</b>	148784	143325	134905	123448	114684	110378	109200	111687	111344	115178	121109	130662	<b>122892</b>
<b>2012</b>	134317	133154	126392	123158	118860	114868	116294	119823	120347	125536	132067	142309	<b>125594</b>
<b>2013</b>	148158	146001	138993	135851	131290	126498	128516	129956	131072	133443	139073	149437	<b>136524</b>
<b>2014</b>	153260	149259	142846	137087	130310	126632	127054	128434	129965	132397	136552	147369	<b>136764</b>
<b>2015</b>	150946	149921	145108	141131	136349	133256	133754	136983	138226	141269	148143	158629	<b>142810</b>
<b>2016</b>	163644	161417	155324	149540	144778	139127	139310	142858	142675	144531	149228	159372	<b>149317</b>
<b>2017</b>	164466	159809	152280	146327	139778	133603	133926	135578	133169	134800	137317	146654	<b>143142</b>
<b>2018</b>	149161	143930	130413	119781	109392	106579	106052	107893	106586	107315	110474	119661	<b>118103</b>
<b>2019</b>	123962	119473	112341	107298	101370	97222	97578	99552	99098	101684	106330	117277	<b>106932</b>
<b>2020</b>	121018	117822	135624	153413									

Erläuterungen siehe Seiten 26-28.

### T11: Zeitreihe Arbeitslosenquote <sup>1)</sup>

	Jan.	Feb.	März	April	Mai	Juni	Juli	Aug.	Sept.	Okt.	Nov.	Dez.	Ø
<b>1998</b>	5.0	4.9	4.6	4.2	3.9	3.6	3.5	3.4	3.2	3.2	3.3	3.4	<b>3.9</b>
<b>1999</b>	3.5	3.4	3.1	2.9	2.7	2.6	2.5	2.4	2.3	2.3	2.4	2.5	<b>2.7</b>
<b>2000</b>	2.3	2.2	2.1	1.9	1.8	1.7	1.7	1.6	1.6	1.6	1.7	1.8	<b>1.8</b>
<b>2001</b>	1.8	1.8	1.7	1.6	1.5	1.5	1.5	1.5	1.6	1.7	2.0	2.2	<b>1.7</b>
<b>2002</b>	2.4	2.4	2.3	2.3	2.3	2.3	2.4	2.4	2.6	2.8	3.1	3.3	<b>2.5</b>
<b>2003</b>	3.5	3.6	3.6	3.6	3.6	3.6	3.6	3.6	3.7	3.8	4.0	4.1	<b>3.7</b>
<b>2004</b>	4.3	4.2	4.1	3.9	3.8	3.7	3.6	3.7	3.7	3.7	3.9	4.0	<b>3.9</b>
<b>2005</b>	4.1	4.1	3.9	3.8	3.7	3.6	3.5	3.6	3.6	3.7	3.7	3.8	<b>3.8</b>
<b>2006</b>	3.9	3.8	3.6	3.5	3.3	3.1	3.1	3.1	3.1	3.1	3.1	3.3	<b>3.3</b>
<b>2007</b>	3.3	3.2	3.0	2.9	2.7	2.5	2.5	2.6	2.5	2.6	2.7	2.8	<b>2.8</b>
<b>2008</b>	2.8	2.7	2.6	2.6	2.4	2.3	2.3	2.4	2.4	2.5	2.7	3.0	<b>2.6</b>
<b>2009</b>	3.3	3.4	3.4	3.5	3.4	3.6	3.7	3.8	3.9	4.0	4.2	4.4	<b>3.7</b>
<b>2010</b>	4.1	4.0	3.8	3.7	3.5	3.3	3.3	3.3	3.2	3.2	3.3	3.4	<b>3.5</b>
<b>2011</b>	3.4	3.3	3.1	2.9	2.7	2.6	2.5	2.6	2.6	2.7	2.8	3.0	<b>2.8</b>
<b>2012</b>	3.1	3.1	2.9	2.8	2.7	2.7	2.7	2.8	2.8	2.9	3.1	3.3	<b>2.9</b>
<b>2013</b>	3.4	3.4	3.2	3.1	3.0	2.9	3.0	3.0	3.0	3.1	3.2	3.5	<b>3.2</b>
<b>2014</b>	3.4	3.3	3.2	3.1	2.9	2.8	2.8	2.9	2.9	2.9	3.0	3.3	<b>3.0</b>
<b>2015</b>	3.4	3.3	3.2	3.1	3.0	3.0	3.0	3.0	3.1	3.1	3.3	3.5	<b>3.2</b>
<b>2016</b>	3.6	3.6	3.5	3.3	3.2	3.1	3.1	3.2	3.2	3.2	3.3	3.5	<b>3.3</b>
<b>2017</b>	3.5	3.4	3.3	3.2	3.0	2.9	2.9	2.9	2.9	2.9	3.0	3.2	<b>3.1</b>
<b>2018</b>	3.2	3.1	2.8	2.6	2.4	2.3	2.3	2.3	2.3	2.3	2.4	2.6	<b>2.5</b>
<b>2019</b>	2.7	2.6	2.4	2.3	2.2	2.1	2.1	2.1	2.1	2.2	2.3	2.5	<b>2.3</b>
<b>2020</b>	2.6	2.5	2.9	3.3									

Erläuterungen siehe Seiten 26-28.

<sup>1)</sup> Arbeitslosenquote definiert als Arbeitslosenzahl im Verhältnis zur Erwerbspersonenzahl (inkl. Diplomaten und internat. Funktioäre) gemäss Strukturerehebungsdaten des BFS. Seit 1. Januar 2017 gültige Erwerbspersonenbasis = 4'636'100 Personen (3-Jahres-Pooling der Strukturerehebungsdaten 2015-17). Von 2014 bis 2016: 4'493'249 Personen (3-Jahres-Pooling der Strukturerehebungsdaten 2012-14). Von 2010 bis 2013: 4'322'899 Personen (Strukturerehebungsdaten des Jahres 2010). Von 2000 bis 2009: 3'946'988 Personen (Volkszählung VZ-2000), 1990-1999: 3'621'716 Personen (VZ-1990).

**T12: Zeitreihe registrierte Stellensuchende**

	Jan.	Feb.	März	April	Mai	Juni	Juli	Aug.	Sept.	Okt.	Nov.	Dez.	Ø
<b>1998</b>	249222	244901	237986	230199	221901	213117	208370	203214	199869	198003	200202	203228	<b>217518</b>
<b>1999</b>	202752	199228	191859	183055	175138	167516	162771	157526	153279	151272	152497	154154	<b>170921</b>
<b>2000</b>	152261	148127	140225	132761	125283	119828	116250	112612	110089	109806	112616	115732	<b>124633</b>
<b>2001</b>	116770	114575	110115	105857	102990	100812	100534	100552	101302	108910	120808	129849	<b>109423</b>
<b>2002</b>	138443	140581	140468	140054	139202	139715	142271	145202	151503	161105	173500	183262	<b>149609</b>
<b>2003</b>	192586	197493	199702	200654	201123	201919	203712	205636	209495	215050	222282	228245	<b>206491</b>
<b>2004</b>	232197	231361	228212	222858	216377	212588	210740	212785	213733	215504	222102	227634	<b>220508</b>
<b>2005</b>	229624	228701	224525	219020	214024	210257	208300	210114	210888	212534	216859	220999	<b>217154</b>
<b>2006</b>	221825	218394	212486	204316	196638	189892	186936	186654	184880	186149	188641	192156	<b>197414</b>
<b>2007</b>	193176	188902	180298	173806	165843	158677	157068	156235	154395	157458	161214	164838	<b>167659</b>
<b>2008</b>	166414	163744	159031	154894	148527	144546	143798	143549	145937	151390	160144	171279	<b>154438</b>
<b>2009</b>	180287	186273	191992	194726	192516	198990	204137	208568	212902	217972	226116	234359	<b>204070</b>
<b>2010</b>	236317	235667	231497	223804	215264	209270	205604	204989	202774	202675	206715	211709	<b>215524</b>
<b>2011</b>	210916	205989	197837	181041	171169	165742	162530	164070	164448	169191	177681	185706	<b>179693</b>
<b>2012</b>	187417	187315	180912	176142	170776	166437	167222	170276	170867	178532	188311	196898	<b>178425</b>
<b>2013</b>	201776	200495	194224	190367	185012	179806	181398	181129	183741	188536	196522	205802	<b>190734</b>
<b>2014</b>	208777	205934	199911	192829	184436	180689	180822	179880	183113	187715	193892	203926	<b>191827</b>
<b>2015</b>	206138	206369	204266	199346	192798	191090	190939	192669	196042	200920	210886	220209	<b>200973</b>
<b>2016</b>	222751	222888	218187	210926	206239	201131	199347	201989	203568	207512	215215	223413	<b>211097</b>
<b>2017</b>	226861	223627	217248	208357	202419	196896	195223	195334	193624	198025	204141	212018	<b>206148</b>
<b>2018</b>	213125	208617	201119	194060	185467	179777	179857	179975	178499	183446	190212	197950	<b>191009</b>
<b>2019</b>	200125	197072	189467	183549	176128	170800	171280	169849	171423	176495	182427	192955	<b>181798</b>
<b>2020</b>	194233	190399	213897	231196									

Erläuterungen siehe Seiten 26-28.

## T13: Abgerechnete Kurzarbeit

### Betriebe, betroffene Arbeitnehmer und ausgefallene Arbeitsstunden

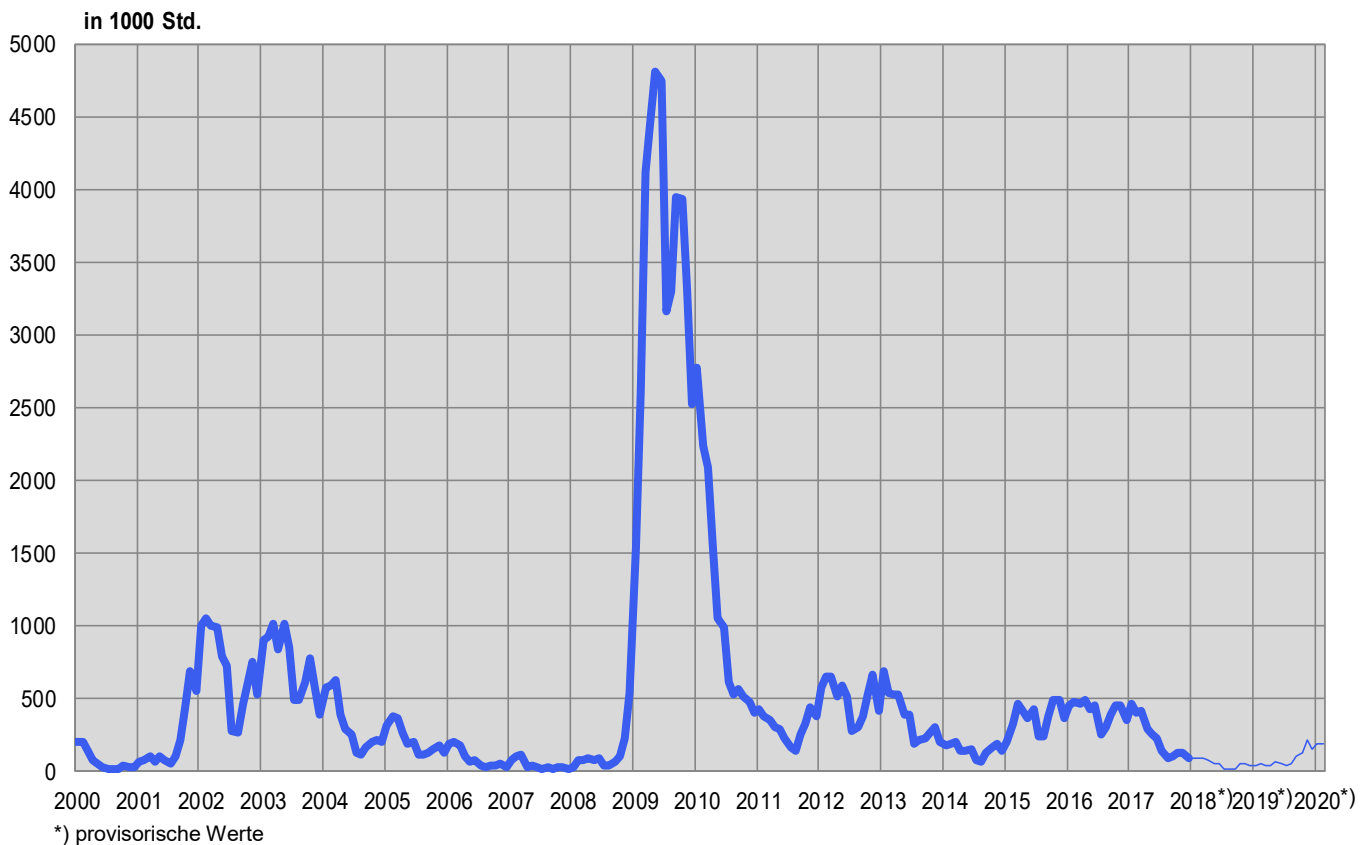
Merkmale	Februar 2020 *)	Veränderung gegenüber			
		Januar 2020		Februar 2019	
		absolut	in %	absolut	in %
- Betriebe	<b>227</b>	49	27.5	161	...
- betroffene Arbeitnehmer	<b>4048</b>	331	8.9	3288	...
- ausgefallene Arbeitsstunden	<b>197913</b>	8756	4.6	149249	...

\*) *kursiv* = provisorische Werte.

(...) Veränderungen über 200% werden nicht publiziert.

Erläuterungen siehe Seiten 26-28.

## G8: Kurzarbeit, abgerechnete ausgefallene Arbeitsstunden





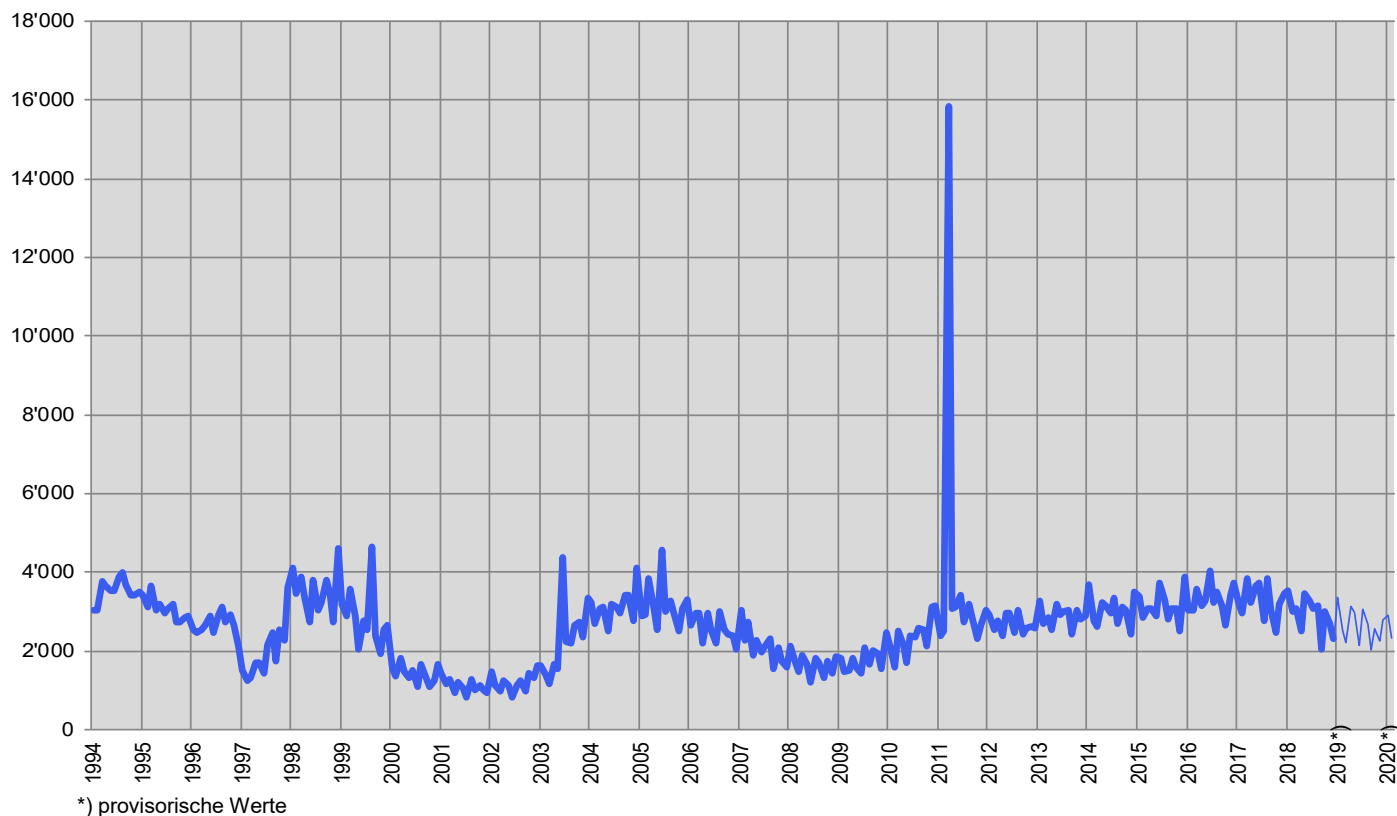
**T14: Aussteuerungen aus der Arbeitslosenversicherung**

	Jan.	Feb.	März	April	Mai	Juni	Juli	Aug.	Sept.	Okt.	Nov.	Dez.	Ø
<b>1999</b>	3207	2886	3591	2877	2034	2788	2549	4648	2388	1936	2549	2671	<b>2844</b>
<b>2000</b>	1547	1365	1817	1482	1337	1494	1086	1681	1329	1097	1238	1656	<b>1427</b>
<b>2001</b>	1417	1182	1272	955	1206	1042	815	1271	1005	1111	1009	941	<b>1102</b>
<b>2002</b>	1485	1122	982	1243	1119	842	1123	1247	990	1417	1331	1610	<b>1209</b>
<b>2003</b>	1627	1384	1183	1656	1538	4395	2251	2188	2641	2732	2369	3331	<b>2275</b>
<b>2004</b>	3238	2688	3084	3117	2519	3191	3102	2963	3440	3416	2764	4111	<b>3136</b>
<b>2005</b>	2878	2939	3852	3123	2543	4583	2991	3275	2963	2499	3093	3309	<b>3171</b>
<b>2006</b>	2658	2964	2970	2187	2949	2547	2181	2985	2561	2426	2373	2030	<b>2569</b>
<b>2007</b>	3046	2286	2738	1905	2292	1971	2136	2303	1560	2093	1754	1592	<b>2140</b>
<b>2008</b>	2121	1719	1474	1894	1653	1192	1808	1715	1318	1736	1431	1851	<b>1659</b>
<b>2009</b>	1833	1488	1504	1828	1606	1428	2085	1666	2024	1914	1561	2451	<b>1782</b>
<b>2010</b>	2122	1603	2496	2166	1707	2390	2366	2573	2542	2106	3131	3143	<b>2362</b>
<b>2011</b>	2390	2487	15850	3063	3132	3406	2729	3180	2821	2306	2664	3026	<b>3921</b>
<b>2012</b>	2929	2540	2755	2402	2975	2946	2469	3021	2415	2573	2619	2592	<b>2686</b>
<b>2013</b>	3253	2714	2836	2551	3209	2925	3000	3037	2438	3021	2827	2868	<b>2890</b>
<b>2014</b>	3673	2771	2610	3219	3166	2946	3343	2677	3098	3045	2428	3501	<b>3040</b>
<b>2015</b>	3395	2851	3093	3070	2896	3716	3319	2811	3077	3088	2515	3871	<b>3142</b>
<b>2016</b>	3051	3029	3586	3162	3266	4042	3233	3509	3148	2654	3422	3709	<b>3318</b>
<b>2017</b>	3191	2973	3840	3212	3642	3721	2763	3847	3035	2478	3198	3447	<b>3279</b>
<b>2018</b>	3537	3019	3075	2513	3472	3261	3094	3144	2062	2991	2679	2310	<b>2930</b>
* <b>2019</b>	3382	2516	2209	3125	2965	2157	3053	2665	2022	2574	2259	2798	<b>2644</b>
* <b>2020</b>	2892	2351											

\* kursiv = provisorische Werte.

Erläuterungen siehe Seiten 26-28.

Von den im Februar ausgesteuerten Personen haben bis Ende April 330 Personen oder 14% eine neue Stelle gefunden. 555 Personen oder 24% sind weiterhin bei einem RAV registriert und bleiben damit als arbeitslos oder stellensuchend erfasst. Sie haben die Möglichkeit, weiterhin von den Dienstleistungen der RAV und den angebotenen arbeitsmarktlichen Massnahmen zu profitieren. 1466 Ausgesteuerte (62%) sind nicht mehr eingeschrieben (ein späterer Wiedereintritt in den Arbeitsmarkt oder der Rückzug davon sind daher nicht erfassbar).

**G9: Aussteuerungen aus der Arbeitslosenversicherung**

\*) provisorische Werte

### ERLÄUTERUNGEN

<b>Registrierte Arbeitslose</b>	Personen, welche bei einem Regionalen Arbeitsvermittlungszentrum gemeldet sind, keine Stelle haben und sofort vermittelbar sind. Dabei ist unerheblich, ob diese Personen eine Arbeitslosenentschädigung beziehen oder nicht. <b>Ganzarbeitslose</b> suchen eine Vollzeitstelle; <b>teilweise Arbeitslose</b> eine Teilzeitstelle.
<b>Registrierte Stellensuchende</b>	Alle arbeitslosen und nichtarbeitslosen Personen, welche beim Regionalen Arbeitsvermittlungszentrum gemeldet sind und eine Stelle suchen.
<b>Registrierte nicht-arbeitslose Stellensuchende</b>	Personen, die bei einem Regionalen Arbeitsvermittlungszentrum registriert, jedoch im Unterschied zu den Arbeitslosen entweder nicht sofort vermittelbar sind oder aber über eine Arbeit verfügen. Die registrierten nichtarbeitslosen Stellensuchenden entsprechen der Differenz zwischen dem Total der registrierten Stellensuchenden und den Arbeitslosen. Als Kategorien der registrierten nicht-arbeitslosen Stellensuchenden werden die Anzahl Personen in Programmen zur vorübergehenden Beschäftigung, in Umschulung oder Weiterbildung, im Zwischenverdienst sowie Übrige ausgewiesen.
<b>Programme zur vorübergehenden Beschäftigung (PvB)</b>	Von der Arbeitslosenversicherung finanzierte Programme mit dem Zweck, die berufliche Eingliederung bzw. Wiedereingliederung der Versicherten zu erleichtern. Sie ermöglichen den Teilnehmenden, ihre beruflichen Qualifikationen zu erhalten und neue Fähigkeiten zu fördern. Die vorübergehende Beschäftigung kann auch im Rahmen von Berufspraktika in Unternehmen und in der Verwaltung oder in Motivationssemestern für Schulabgänger erfolgen.
<b>Umschulung / Weiterbildung</b>	Umschulungs- und Weiterbildungsmaßnahmen (Kurse) bezwecken die rasche und wesentliche Verbesserung der Vermittlungsfähigkeit eines Versicherten auf dem Arbeitsmarkt. Die Massnahme kann auch als Ausbildungspraktikum bei einer Unternehmung oder im Rahmen einer Übungsfirma erfolgen. <b>Nichtarbeitslose in Umschulung/Weiterbildung sind gemäss Artikel 60 Absatz 4 des Arbeitslosenversicherungsgesetzes während der Dauer der Massnahme nicht vermittelbar.</b> Sie sind in der Tabelle 2c der Statistik der Nichtarbeitslosen ausgewiesen. <b>Arbeitslose in Umschulung/Weiterbildung müssen hingegen eine Ausbildung zu Gunsten einer neuen Arbeitsstelle sofort beenden.</b> Die Anzahl dieser Personen wird auf Seite 6 unten angezeigt.
<b>Zwischenverdienst</b>	Als Zwischenverdienst gilt jedes Einkommen aus selbständiger oder unselbständiger Erwerbstätigkeit, das ein Bezüger von Arbeitslosenentschädigung zur Vermeidung oder Verringerung der Arbeitslosigkeit in der Bezugsperiode erzielt.
<b>Übrige nichtarbeitslose Stellensuchende</b>	Dazu gehören Personen mit Einarbeitungszuschüssen, mit Pendler- und Wochenaufenthalter-beiträgen, mit Leistungen zur Förderung der selbständigen Erwerbstätigkeit sowie Personen, die wegen Krankheit, Militärdienst oder aus anderen Gründen nicht sofort vermittelbar sind, Personen während der Kündigungsfrist.
<b>Vermittlungsfähigkeit</b>	Der Arbeitslose ist vermittlungsfähig, wenn er bereit, in der Lage und berechtigt ist, eine zumutbare Arbeit anzunehmen.
<b>Bestände</b>	Anzahl am Stichtag. Als Stichtag gilt der letzte Tag des Monats.
<b>Zugänge / Abgänge</b>	Zugänge bezeichnen die Summe der Neuanmeldungen in den Erwerbsstatus ‚arbeitslos‘ plus die Mutationen von ‚nichtarbeitslos‘ auf ‚arbeitslos‘. Entsprechend setzen sich die Abgänge zusammen aus den Abmeldungen der Arbeitslosen und den Mutationen von ‚arbeitslos‘ auf ‚nichtarbeitslos‘. Zusätzlich sind auf Niveau Gesamtschweiz auch andere Flüsse mess- und ausweisbar (Zu- und Abgänge in den Aggregaten stellensuchend, nichtarbeitslos; Unteraggregate nichtarbeitslos; offene Stellen).
<b>Saisonbereinigung</b>	Methode, welche die Elimination der saisonalen Komponente einer Zeitreihe erlaubt. Es wird das Saisonbereinigungsverfahren X-12 verwendet. Das Verfahren berechnet die Zeitreihe mit jedem zusätzlichen Wert neu, so dass die bereinigten Werte von einem Monat zum anderen variieren können.
<b>Alter</b>	Differenz zwischen Stichtag (letzter Tag im Monat) und dem Geburtsdatum (Jahr und Monat) der betreffenden Person. Klassenbildung in Schritten von fünf Jahren.
<b>Jugendarbeitslosigkeit</b>	Arbeitslose im Alter von 15 - 24 Jahren.
<b>Bisherige Dauer</b>	Differenz in Tagen zwischen Stichtag und dem Anmeldedatum, abzüglich der Zeitspanne, in der die betroffene Person nicht als arbeitslos gilt (Programme zur vorübergehenden Beschäftigung, Zwischenverdienst etc.).
<b>Erwerbssituation</b>	<b>Vorher erwerbstätig:</b> Das Ende der beruflichen Aktivitäten liegt nicht weiter als 6 Monate vor der Anmeldung beim Regionalen Arbeitsvermittlungszentrum zurück.

**Erstmals auf Stellensuche:** soeben die Ausbildung beendet (Lehrlinge sind unter *vorher erwerbstätig*).  
**Wiedereintritt ins Erwerbsleben:** nach einem Unterbruch der Erwerbstätigkeit von mindestens 6 Monaten.  
**Umschulung / Weiterbildung:** Vermittelbare Arbeitslose, die sich weiterbilden oder umschulen lassen.

<b>Arbeitslosenquote</b>	Zahl der registrierten Arbeitslosen am Stichtag (letzter Tag des Monats) geteilt durch die Zahl der Erwerbspersonen (seit 1. Jan. 2017: 4'636'100 Personen) gemäss 3-Jahres-Pooling 2015 bis 2017 der Strukturerhebungsdaten zum Erwerbsleben der Bevölkerung (erhoben durch das Bundesamt für Statistik), multipliziert mit 100.
<b>Erwerbspersonen</b>	<p>Erwerbstätige (ab einer Arbeitsstunde pro Woche) plus Erwerbslose unter der Wohnbevölkerung.</p> <p>Die Zahl der Erwerbspersonen fliesst über den Nenner in die Berechnung der Arbeitslosenquote ein und tangiert über deren Feingliederung (nach Regionen, Kantonen, Nationalität, Altersklassen, Geschlecht) diverse Tabellen in der Arbeitsmarktstatistik des SECO. Ausnahme: Die Arbeitslosenquoten zu den Wirtschaftszweigen und den Berufen wird nicht über die Zahl der Erwerbspersonen, sondern über die Zahl der Erwerbstätigen berechnet.</p> <p>Die Zahl der Erwerbspersonen wird seit 2010 im Rahmen von Strukturerhebungen zum Erwerbsleben der Bevölkerung durch das Bundesamt für Statistik als jährlich durchgeführte Stichprobe erhoben. Solche jährlich durchgeführte Strukturerhebungen können zu sogenannten Mehrjahres-Poolings zusammengefasst werden. Vorteil eines solchen Vorgehens ist eine breiter abgestützte Datenbasis im Erwerbspersonenbereich. Das SECO setzt für die Berechnung der Arbeitslosenquoten die Arbeitslosenzahlen ab 1. Jan. 2017 ins Verhältnis zu den Erwerbspersonenzahlen aus dem 3-Jahres-Pooling der Strukturerhebungsdaten 2015 bis 2017.</p> <p>Durch die Abstützung auf die Stichprobenmethode kann der Nenner der Arbeitslosenquote häufiger angepasst werden als unter der früheren Volkszählungsmethode (Vollerhebung alle 10 Jahre). Die vom SECO verwendeten Erwerbspersonenzahlen umfassen auch die Diplomaten und internationalen Funktionäre mit Wohnsitz in der Schweiz.</p> <p>(Bis 31.12.1999 wurden der Berechnung der Arbeitslosenquote die Erwerbspersonen ab 6 Arbeitsstunden pro Woche zugrunde gelegt. Diese Basis ist nicht mehr verfügbar).</p>
<b>Variationskoeffizient der Erwerbspersonen</b>	<p>Der Variationskoeffizient (VK) ist ein relatives Streuungsmass zur Beschreibung der Genauigkeit eines Schätzwertes. Der Variationskoeffizient errechnet sich aus der Standardabweichung einer Stichprobenverteilung dividiert durch den Mittelwert dieser Verteilung, multipliziert mit 100. (Der Variationskoeffizient beschreibt damit die relative Standardabweichung einer Stichprobenverteilung und ermöglicht damit, bei Verteilungen mit unterschiedlichen Mittelwerten die Variabilität der Messwerte miteinander zu vergleichen).</p> <p>Mit dem Variationskoeffizienten kennzeichnet das SECO bei den Arbeitslosenquoten die Genauigkeit der Erwerbspersonenzahl (des Nenners der Arbeitslosenquote) mit Buchstaben: A bedeutet eine mögliche Abweichung der Erwerbspersonenzahl vom wahren Wert um 0.0 bis 1.0 %, B um 1.1 bis 2 %, C um 2.1 bis 5 %, D um 5.1 bis 10 %. Arbeitslosenquoten, die auf Erwerbspersonen mit einem Variationskoeffizient von über 10 % beruhen, werden nicht veröffentlicht.</p>
<b>Wirtschaftszweige</b>	Systematik gemäss NOGA 2008 (NOmenclature Générale des Activités économiques).
<b>Berufsgruppen</b>	Systematik gemäss Schweizer Berufsnomenklatur CH-ISCO-19. Zuordnung nach zuletzt ausgeübter Tätigkeit.
<b>Ausgeübte Funktion</b>	<p><b>Selbständig:</b> Inhaber einer Einzelunternehmung oder unbeschränkt haftender Gesellschafter einer Kollektiv- oder Kommanditgesellschaft.</p> <p><b>Kaderfunktion:</b> mit Leitungs-, Koordinations- und Kontrollaufgaben beauftragt.</p> <p><b>Fachfunktion:</b> mit Aufgaben von erheblicher Schwierigkeit betraut, die unter eigener Verantwortung ausgeführt werden.</p> <p><b>Hilfsfunktion:</b> Ausführung von einfachen Arbeiten, welche keine besondere berufliche Ausbildung erfordern.</p> <p><b>Lehrling:</b> Abschluss bzw. Abbruch der Lehre oder einer gleichwertigen Ausbildung.</p> <p><b>Praktikant:</b> Schul- oder Hochschulabgänger/in mit kurzer (i.d.R. 3-6 Monate), praktischer Erfahrung in einem Beruf.</p> <p><b>Schüler / Student:</b> Abschluss bzw. Abbruch einer Ausbildung an einer Schule.</p> <p><b>Heimarbeit:</b> Tätigkeit in der eigenen Wohnung im Auftrag eines Betriebes.</p>
<b>Langzeitarbeitslose</b>	Personen, die seit über einem Jahr arbeitslos sind.
<b>Gemeldete offene Stellen</b>	Die offenen Stellen werden den Regionalen Arbeitsvermittlungszentren, welche die entsprechenden Register bewirtschaften, freiwillig gemeldet. Seit Juni 2009 wird eine gemeldete offene Stelle nach Ablauf des Gültigkeitsdatums nicht mehr automatisch abgemeldet. Neu hat der zuständige Personalberater im RAV nach Ablauf des Gültigkeitsdatums einen zusätzlichen Monat Zeit, die offene Stelle entweder definitiv abzumelden oder das „Datum gültig bis“ zu verlängern, wodurch die offene Stelle weiterhin im Bestand verbleibt.

<b>Arbeitszeit</b>	<b>Vollzeit:</b> 90% oder mehr der betriebsüblichen Arbeitszeit. <b>Teilzeit:</b> weniger als 90% der betriebsüblichen Arbeitszeit.
<b>Missing Values</b>	Aufgrund fehlender Werte aggregiert sich nicht in allen Tabellen die Summe der Einzelwerte auf das ausgewiesene Total.
...	Zahl nicht bekannt, gegenstandslos oder aus statistischen Gründen nicht aufgeführt.
-	Wert genau Null.
<b>Definition der Aussteuerung</b>	<p>Bei den Ausgesteuerten handelt es sich um Personen, die entweder ihren Höchstanspruch auf Taggelder ausgeschöpft haben, oder deren Anspruch auf Arbeitslosentaggelder nach Ablauf der zweijährigen Rahmenfrist erloschen ist, und die anschliessend keine neue Rahmenfrist eröffnen können. Die Aussteuerung erfolgt in dem Monat, in dem das letzte Taggeld bezogen worden ist.</p> <p>Der Höchstanspruch hängt von der Beitragszeit und dem Alter ab. Seit dem 1. April 2011 gilt die folgende Regelung:</p> <ul style="list-style-type: none"><li>- Personen, welche in den 2 Jahren vor der Arbeitslosigkeit während mindestens 12, aber weniger als 18 Monaten Arbeitslosenversicherungsprämien bezahlt haben, können maximal 260 Taggelder beziehen.</li><li>- Personen mit einer Beitragszeit ab 18 Monaten haben Anspruch auf 400 Taggelder.</li><li>- 520 Taggelder beträgt der Höchstanspruch von Personen mit einer Beitragsdauer von mindestens 22 Monaten, die entweder älter als 55 Jahre sind, oder die eine Invaliditäts-Rente beziehen, welche einem Invaliditätsgrad von mindestens 40 % entspricht.</li><li>- Anspruch auf maximal 200 Taggelder haben Personen bis 25 Jahren und ohne Unterhaltspflichten, welche eine Beitragsdauer von mindestens 12 Monaten aufweisen.</li><li>- Wer von der Beitragszeit befreit ist, kann maximal 90 Taggelder beanspruchen.</li><li>- Personen, deren Rahmenfrist innerhalb der letzten vier Jahre vor der Erreichung des ordentlichen AHV-Rentenalters beginnt, können zusätzlich 120 Taggelder beziehen.</li></ul> <p>Vom 1. Juli 2003 bis zum 31.3.2011 galten die folgenden Höchstansprüche:</p> <ul style="list-style-type: none"><li>- Anspruch auf 400 Taggelder hatten Personen mit einer Beitragszeit von mindestens 12 Monaten.</li><li>- Wer eine Beitragszeit von 18 Monaten aufwies und entweder älter als 55 Jahre war oder eine Rente der Invaliden- oder Unfallversicherung bezog, hatte Anspruch auf 520 Taggelder.</li><li>- Personen, deren Rahmenfrist innerhalb der letzten vier Jahre vor der Erreichung des ordentlichen AHV-Rentenalters begann, konnten zusätzlich 120 Taggelder beziehen.</li><li>- Wer von der Beitragszeit befreit war, hatte auf maximal 260 Taggelder Anspruch.</li><li>- Personen mit Anspruch auf 400 Taggelder konnten zusätzliche 120 Taggelder beziehen, wenn sie in Kantonen/Regionen wohnten, die während mindestens 6 Monaten eine Arbeitslosenquote von mehr als 5% aufwiesen. Die betroffenen Kantone mussten sich mit 20% an den zusätzlichen Kosten beteiligen.</li></ul> <p>Zwischen Januar 1997 und Juni 2003 genügten 6 Monaten Beitragszeit in den 2 Jahren vor der Arbeitslosigkeit, um eine 2-jährige Rahmenfrist zu eröffnen. Der Höchstanspruch betrug für die meisten Personen 520 Taggelder.</p> <p>Bis Ende des Jahres 1996 hing das Maximum der ausbezahlten Taggelder von der Beitragszeit ab. 6 Monate Beitragszeit gaben Anrecht auf 170 Taggelder, 12 Monate auf 250 Taggelder und 18 Monate auf 400 Taggelder.</p> <p>Aus praktischen Gründen, die mit den Auszahlungen im Zusammenhang stehen, sind die Daten der Arbeitslosenkassen zur Zahl der Aussteuerungen erst nach einer Frist von zwei Monaten verfügbar.</p>
<b>Abgerechnete Kurzarbeit</b>	<p>Unter Kurzarbeit versteht man eine vorübergehende Kürzung der Arbeitszeit oder eine vollständige temporäre Betriebseinstellung mit in der Regel entsprechender Lohnkürzung, wobei das Arbeitsverhältnis weiter dauert. Ebenfalls als solche berücksichtigt werden Arbeitsausfälle als Folge behördlicher Massnahmen oder anderer nicht vom Arbeitgeber zu vertretender Umstände. Im Einzelfall kann auch eine einzelne Betriebsabteilung einem Betrieb gleichgestellt werden. Die Einführung von Kurzarbeit in einem Betrieb soll vorübergehende Beschäftigungseinbrüche ausgleichen und die Arbeitsplätze erhalten. Die Kurzarbeitsentschädigung bietet somit den Unternehmern eine Alternative zu Entlassungen.</p> <p>Statistisch erfasst wird die von den Kassen abgerechnete und ausbezahlte Kurzarbeit. Aus praktischen Gründen, die mit den Auszahlungen im Zusammenhang stehen, sind die Daten der Arbeitslosenkassen zur abgerechneten Kurzarbeit erst nach einer Frist von zwei Monaten verfügbar.</p>